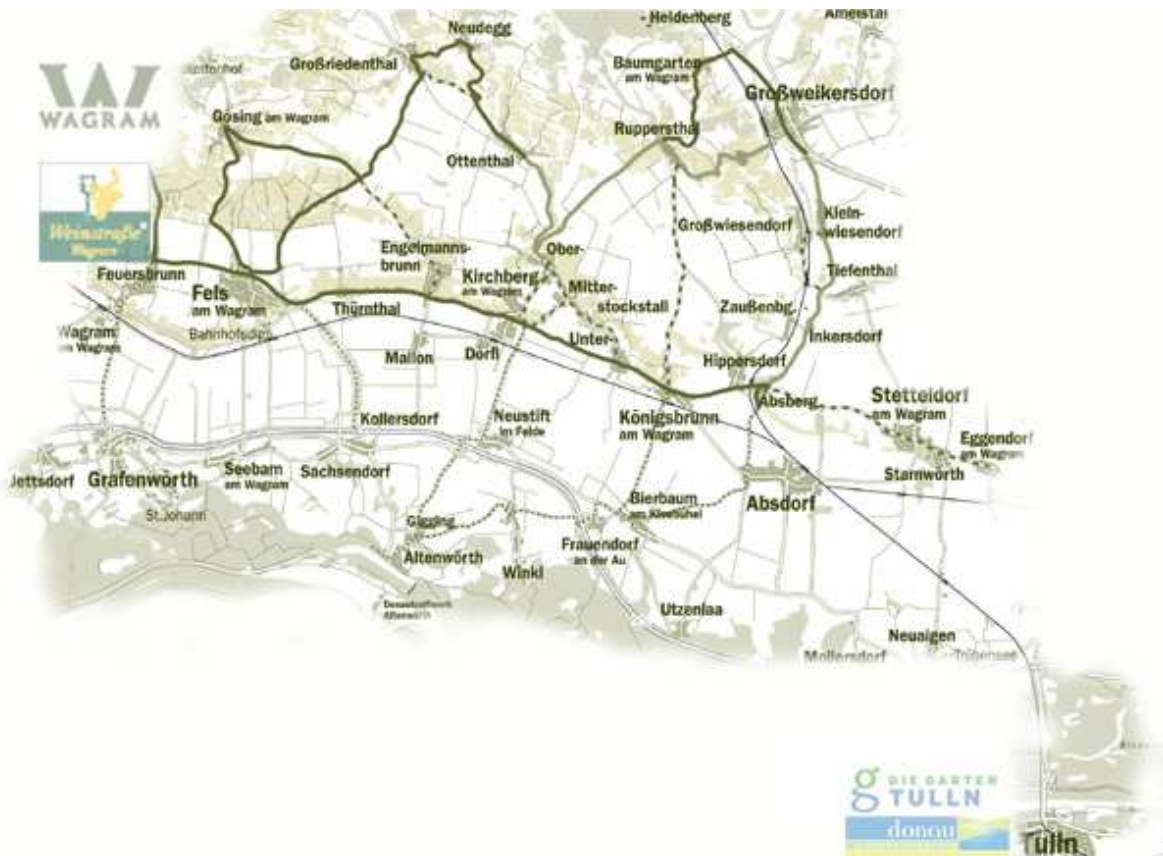




Jugendumfrage Region Wagram

Auswertung



Inhaltsverzeichnis

Inhaltsverzeichnis	- 1 -
Einleitung.....	- 4 -
Demografische Daten.....	- 4 -
Vergleich Anzahl Jugendliche – Anzahl der abgegebenen Fragebögen.....	- 4 -
Jahrgänge / Geschlecht	- 5 -
Ausbildung	- 5 -
Mobilität	- 6 -
Verbleib in der Gemeinde.....	- 6 -
Vereinszugehörigkeit.....	- 6 -
Die Region Wagram	- 6 -



Gemeinden, die zur Region gehören.....	- 6 -
Drei Schlagworte.....	- 7 -
Positives in der Region Wagram	- 8 -
Negatives in der Region Wagram.....	- 9 -
Aussagen über die Region	- 10 -
Besuch von Veranstaltungen in der Region	- 11 -
Fehlende Veranstaltungen in der Region	- 12 -
Arbeitskreise	- 13 -
Allgemeine Mitarbeit	- 13 -
Jugendarbeitskreis	- 13 -
Schwerpunkte.....	- 13 -
Sonstige mögliche Schwerpunkte.....	- 14 -
Mitarbeit	- 15 -
Workshopangebot.....	- 15 -
Jugendwebsite	- 16 -
Was gefällt?	- 16 -
Was gefällt nicht?	- 17 -
Was fehlt?	- 17 -
Häufigkeit des Besuchs	- 17 -
Jugendliche und ihre Zeit	- 18 -
Gesamtübersicht	- 18 -
Einkaufen	- 18 -
Sport	- 19 -
Fortgehen	- 19 -
Kino	- 19 -
Freizeit	- 20 -
Die Gemeinde.....	- 21 -
Jugendgemeinderat	- 21 -
Auswertung Königsbrunn	- 21 -
Auswertung Großriedenthal	- 21 -
Auswertung Grafenwörth	- 22 -
Auswertung Kirchberg	- 22 -
Auswertung Fels	- 22 -
Auswertung Stetteldorf	- 22 -
Aussagen über die Gemeinde.....	- 23 -
Königsbrunn	- 25 -
Großriedenthal	- 25 -
Grafenwörth	- 25 -



Kirchberg	- 25 -
Fels	- 25 -
Stetteldorf	- 26 -
Ansprechstellen für Jugendanliegen	- 26 -
Königsbrunn	- 26 -
Großriedenthal	- 26 -
Grafenwörth	- 27 -
Kirchberg	- 27 -
Fels	- 27 -
Stetteldorf	- 28 -
Schwerpunkte in der Gemeinde	- 28 -
Königsbrunn	- 28 -
Großriedenthal	- 29 -
Grafenwörth	- 29 -
Kirchberg	- 30 -
Fels	- 31 -
Stetteldorf	- 31 -
Anhang.....	- 32 -
Kreuztabelle Gemeinde*Jahrgang.....	- 32 -
Orte/Schulen.....	- 32 -
Vereinszugehörigkeit.....	- 32 -
Schlagworte	- 32 -
Positiva - Negativa	- 32 -
Fehlende Veranstaltungen	- 32 -
Fragebogen.....	- 32 -
Orte / Schulen – Pflichtschulen / Maturaschulen	- 34 -
Orte / Schulen – Höhere Schulen.....	- 34 -
Vereinszugehörigkeit	- 35 -
Schlagworte – Einmalnennungen.....	- 36 -
Positiva - Einmalnennungen	- 38 -
Negativa - Einmalnennungen.....	- 38 -
Fehlende Veranstaltungen - Einmalnennungen	- 39 -

Einleitung

Die Jugendbefragung in der Region Wagram wurde im Frühjahr 2007 entwickelt, über den Sommer 2007 durchgeführt, die Ergebnisse liegen nun per Ende September 2007 vor. Die Umfrage wurde in 6 Gemeinden durchgeführt: Königsbrunn, Kirchberg, Fels, Grafenwörth, Großriedenthal und Stetteldorf. Insgesamt wurden 185 Fragebögen abgegeben.

Demografische Daten

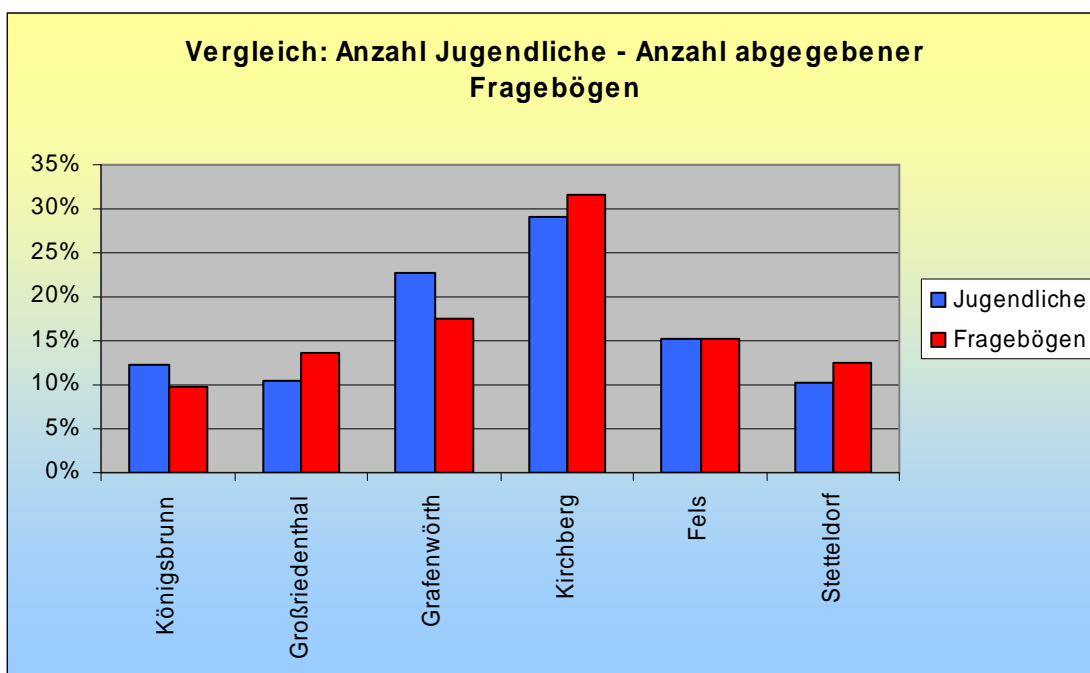
Vergleich Anzahl Jugendliche – Anzahl der abgegebenen Fragebögen

Tabelle 1

Anzahl der Fragebögen			Anzahl Jugendliche*	plus 10%	gerundet	Prozent
Königsbrunn	18	9,8%	166	182,6	183	12,33%
Großriedenthal	25	13,6%	142	156,2	156	10,51%
Grafenwörth	32	17,4%	308	338,8	338	22,78%
Kirchberg	58	31,5%	392	431,2	431	29,04%
Fels	28	15,2%	205	225,5	225	15,16%
Stetteldorf	23	12,5%	138	151,8	151	10,18%

* entnommen aus Statistik Austria, Bevölkerungszählung 2001 – Anzahl Jugendlicher von 15 – 24, plus 10% „Fehler“ (nicht übereinstimmende Altersgruppen plus die Jahre 2002-2007, gerundet)

Grafik 1

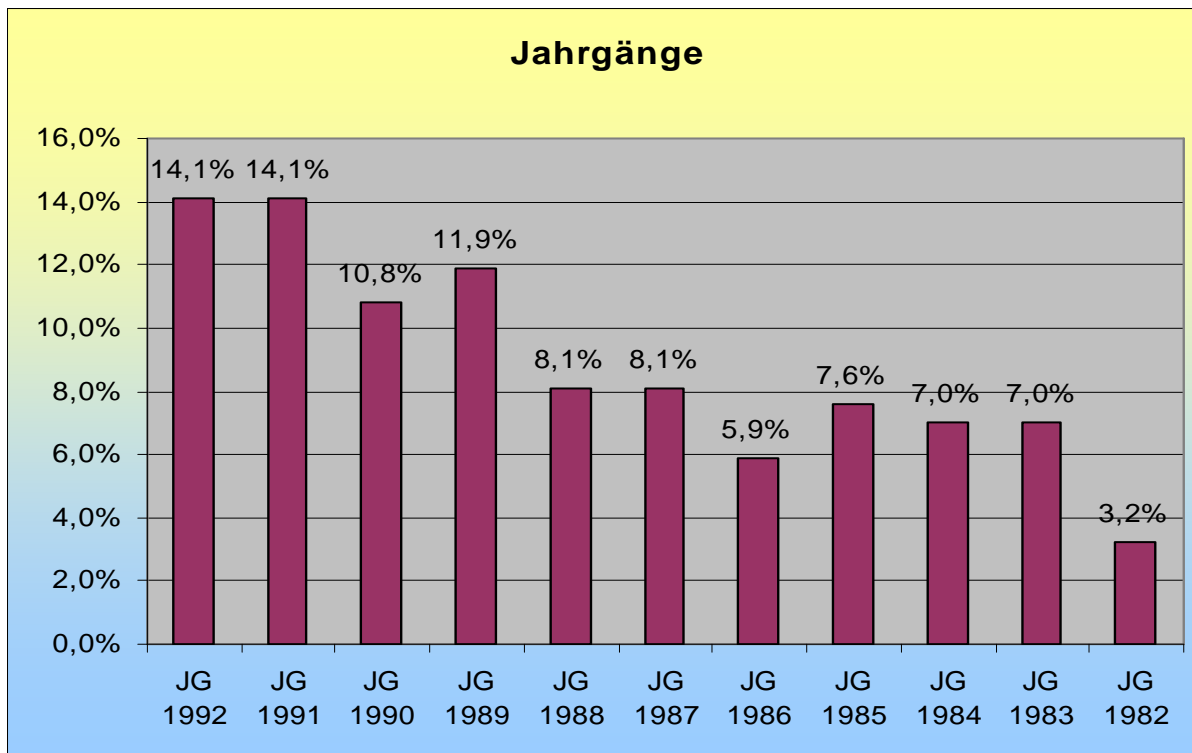


Sehr schön zu sehen, dass die Anzahl der abgegebenen Fragebögen in etwa der Verteilung der Jugendlichen in den Gemeinden entspricht, in Grafenwörth wurden prozentuell weniger Fragebögen

abgegeben, als Jugendliche vorhanden – der Unterschied beträgt etwa 5%, die Abweichungen bei den anderen Gemeinden sind minimal.

Jahrgänge / Geschlecht

Grafik 2



Die Verteilung ist eigentlich sehr gut, die jüngeren haben an der Befragung öfter teilgenommen.

Wertet man nach Gemeinden aus, zeigt sich, dass es Unterschiede in der Alterstruktur derer gibt, die den Fragebogen ausgefüllt haben. Eine Übersichtstabelle findet sich im Anhang.

Die Verteilung nach Geschlecht ergibt: 44 % Burschen / Männer haben den Fragebogen ausgefüllt, 56% sind Mädchen / Frauen.

Ausbildung

Das Problem an dieser Frage war, dass nicht explizit abgefragt wurde, was die Befragten GERADE machen. Daher wurde sehr oft der gesamte Werdegang angegeben, bzw. eine „weiterführende Schule“ wie HAK o.ä. – obwohl laut Jahrgang der Abschluss längst erfolgt sein müsste.

Daher ist diese Auswertung nicht sinnvoll.

Sollte eine Auflistung der angegebenen Schulen von Interesse sein – siehe Anhang.

Diejenigen, die angegeben haben, derzeit einem Beruf nachzugehen, tun dies in folgenden Orten:

Wien (8), Tulln (7), Kirchberg (4), Krems (3), Korneuburg, Langenlois, Stockerau, Absdorf (je 2) und je eine/r in Theiß, Fels, Feuersbrunn, Gösing, Sittendorf, Ottenthal, Klosterneuburg, St. Pölten,

Mobilität

Diese Frage wurde leider von einer absoluten Mehrheit der Befragten nicht richtig beantwortet. Befragt nach dem „MEISTbenutzten“ Verkehrsmittel, kreuzten überraschend viele bis zu 5 Möglichkeiten an – also nicht „was benutze ich am öftesten“, sondern „was benutze ich generell“.

Diese Frage wird daher ebenfalls aus der Auswertung gestrichen.

Verbleib in der Gemeinde

Die Frage war, ob die Befragten noch in der Heimatgemeinde wohnen oder bereits weggezogen sind.

93,3% der Befragten gaben an, noch in der Heimatgemeinde zu leben.

Die 11 Befragten, die bereits weggezogen sind, haben folgende Gemeinden / Gründe angegeben:

Studium/Beruf: Wien (4), Salzburg (2), Manchester (1),

die anderen 4 sind innerhalb der Region in eine andere KG gezogen

Vereinszugehörigkeit

48,4 % der Befragten sind nicht in einem Verein, 51,6 % dagegen schon, meist in mehreren.

Vorherrschend sind natürlich Feuerwehr, Landjugend, alles rund um Musik, Fußball, Jungschar, katholische Jugend, Sportvereine, etc.

Genaue Liste im Anhang

Die Region Wagram

Gemeinden, die zur Region gehören

Um diese Frage zu beantworten, muss man erst wissen, welche Gemeinden wirklich zur Region gehören: Fels, Stetteldorf, Kirchberg, Großriedenthal, Königsbrunn, Absdorf, Tulln, Grafenwörth und

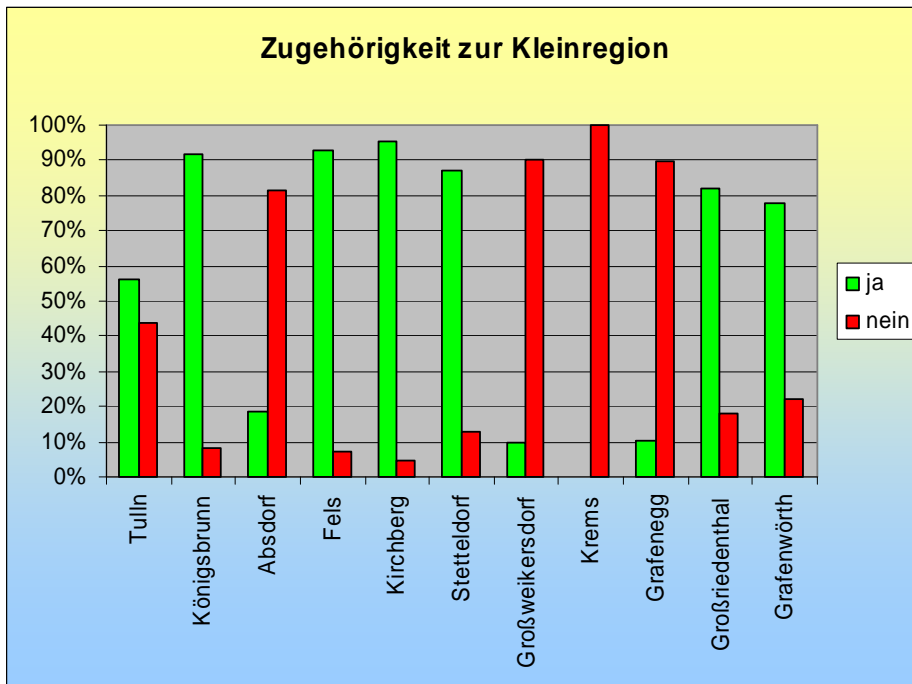
Gemeinden in der Kleinregion		
	ja	nein
Tulln	56,3%	43,7%
Königsbrunn	92,0%	8,0%
Absdorf	18,8%	81,2%
Fels	92,6%	7,4%
Kirchberg	95,5%	4,5%
Stetteldorf	86,9%	13,1%
Großweikersdorf	9,7%	90,3%
Krems	0,0%	100,0%
Grafenegg	10,2%	89,8%
Großriedenthal	81,8%	18,2%
Grafenwörth	77,8%	22,2%

Großweikersdorf. Damit waren nur Krems und Grafenegg auszuschließen.

Große Unsicherheit hat sich eigentlich nur bei zwei Gemeinden gezeigt: Überwältigende Mehrheiten sind der Meinung, dass Absdorf und Großweikersdorf NICHT in die Kleinregion gehören.

Krems haben 100% der Befragten ausgeschlossen! Grafenegg war umstrittener: 10,2 % meinen doch, dass Grafenegg zur Kleinregion gehört.

Grafik 3



Drei Schlagworte

Interessant, dass dieses Ansinnen den Jugendlichen keine Schwierigkeiten bereitete – oftmals stehen weit mehr Dinge, Sätze oder anderes als Antwort, diesmal gab es wirklich Schlagworte.

Und diese sind äußerst positiv!

Der Wein dominiert alles – 65,9% der Befragten haben „Wein“ als erstes Schlagwort gewählt – zusätzlich gibt es noch 32 Nennungen, die irgendetwas mit „Wein“ zu tun haben (Weinfrühling, Winzer, Weinkönigin etc...)

Hier die Liste mit allen Begriffen, die mehr als einmal genannt worden sind, die „Einfachnennungen“ finden sich im Anhang.

Tabelle 2

Schlagwort	Anzahl	Prozent
Wein	122	65,9
Heurige	21	11,5
Kellergassen	18	9,6
Kultur	17	9,2
Löss	15	8,1
Kellergassenfest	14	7,6
schöne Landschaft	9	4,8
Weinbau	9	4,8
Berg – der Wagram	8	4,2

Musikschule	8	4,3
New Vino	7	3,8
Ruhe - ruhig	7	3,8
Natur	6	3,2
Radwege	6	3,3
Clubbings	5	2,7
Feste	5	2,7
Heimat	5	2,7
Sonne	5	2,7
Veranstaltungen	5	2,7



Weingärten	5	2,7
Donau	4	2,1
Felder	4	2,1
Landschaft	4	2,2
Lehm	4	2,2
schön	4	2,1
Ackerbau	3	1,6
Genuss	3	1,6
Tourismus	3	1,6
Wagramhalle	3	1,6
Weinherbst	3	1,6
Äcker	2	1,1
alte Häuser	2	1,1

Bauern	2	1,1
fad	2	1,1
Fußball	2	1,1
Kirchberg	2	1,1
Kulturveranstaltungen	2	1,1
lebenswert	2	1,1
Radfahren	2	1,1
schlechte Bahnverbindung	2	1,1
Vielfalt	2	1,1
Wagramer Selektion	2	1,1
Weintrauben	2	1,1
Winzer	2	1,1

Positives in der Region Wagram

Auch hier haben die Befragten sich sehr viel einfallen lassen – die Nennungen decken sich teilweise mit den Schlagworten – allerdings gehen sie weit mehr in die Tiefe. Hier wieder die Mehrfachnennungen, die Tabelle mit den Einfachnennungen finden sich im Anhang.

Oftmals wurden Hauptwörter mit diversen Eigenschaftswörtern versehen, bzw. wurden Synonyme verwendet – diese sind hier explizit angegeben.

Tabelle 3

Positiva	Nennungen
Landschaft (schön, sanft, hügelig, entspannend, grün)	73
Veranstaltungen / Feste / Clubbings / Events	28
Natur	22
Ruhe	10
Weingärten, -berge, -landschaft, -gend	10
Sport- und Freizeitmöglichkeiten, Unternehmungen	9
Heurige	7
Leute/Menschen/freundlich, glücklich, man kennt sich	7
Ortsbild, Ortschaften, Orte	6
Lage (Nähe zu den Städten..)	6
Kellergassenfeste	5
(guter) Wein	5
Gute Verkehrsanbindung	4
Kultur (-projekte)	4

Gesellschaft, Zusammengehörigkeit	4
Radwege	4
Lebensqualität / lebenswert	4
Gute, frische Luft	3
Aussicht / Panorama Weingärten	3
(sanfter) Tourismus - zukunftsorientiert	3
Weinkultur	2
Keltenweg	2
Alles ländliche	2
Besinnung auf Wurzeln, Bewahrung der Tradition	2
Interesse an der Jugend / etwas für Jugend	2
Wenig Leute / dünn besiedelt	2
Weinstraßen / Kellergassen	2
Regionalzeitung - Heurigenkalender	2

Negatives in der Region Wagram

Die befragten Jugendlichen haben weit weniger Negatives gefunden als Positives! Meist blieben die vorgesehenen Zeilen sogar leer. Hier die gesammelten Antworten, Einmalnennungen wieder im Anhang. Manche Negative sind natürlich stark gemeindebezogen, der REGIONSbezogenen Frage zum Trotz. Trotzdem ergibt sich ein schönes Bild.

Die Nennungen sind viel weiter gestreut – wenn 9 bei 184 Fragebögen das Maximum ist, kann man davon ausgehen, dass diese „negativen Dinge“ auch weit nicht so ins Gewicht fallen, sondern mehrheitlich „Ausreißermeinungen“ sind. Vor allem ist zu bemerken, dass die Nennungen im ersten Drittel größtenteils sowohl bei „positivem“ als auch bei „negativem“ genannt werden.

Bsp: Verkehrsanbindung: diese finden 5 Personen gut, 8 Personen schlecht.

Interesse an der Jugend: finden immerhin noch 2 gut bei 9 gegenteiligen Meinungen.

Tabelle 4

Negativa	Nennungen
Zu wenig Engagement für die Jugend / zu wenig Interesse an der Jugend	9
Schlechte Verkehrsan(ver)bindungen (v.a. Bus/Zug)	8
Wenig Sport- und Freizeitmöglichkeiten	8
Wenig Einkaufsmöglichkeiten	6
Zu wenig Clubbings, Partys, Veranstaltungen, kulturelles	6
Abgeschlossenheit	4
Wenig Möglichkeiten, fortzugehen / wenig Lokale	3
Schnellstraße / Autobahn / S5	3
Privatisierung der Schottergrube (gesperrt für Jugendliche)	3

Zu wenig Jugendtreffs (z.B. Gösing, Kirchberg)	3
Unterführungen Bahnhof	3
Zu wenig Infrastruktur / touristische Infrastruktur	3
Kein vernünftiges / zu kleines Freibad	3
Wenig organisierte Taxiunternehmen / schwer eins zu bekommen	2
Politisches Hickhack	2
Zu viele Ausländer	2
Lärm der S5	2
Wenig Arbeitsmöglichkeiten	2
Zu wenig Einigkeit der Winzer / Abgehobenheit einiger Winzer	2
Zu wenig Medienpräsenz / zu wenig Werbung	2
Müllbeseitigung	2
Veralterung der Region droht	2
Ortsbildgestaltung (Gösing – Flachdächer)	2

Aussagen über die Region

Nach dem Schulnotensystem (1: trifft sehr zu bis 5: trifft gar nicht zu) konnten die Jugendlichen einige Aussagen bewerten:

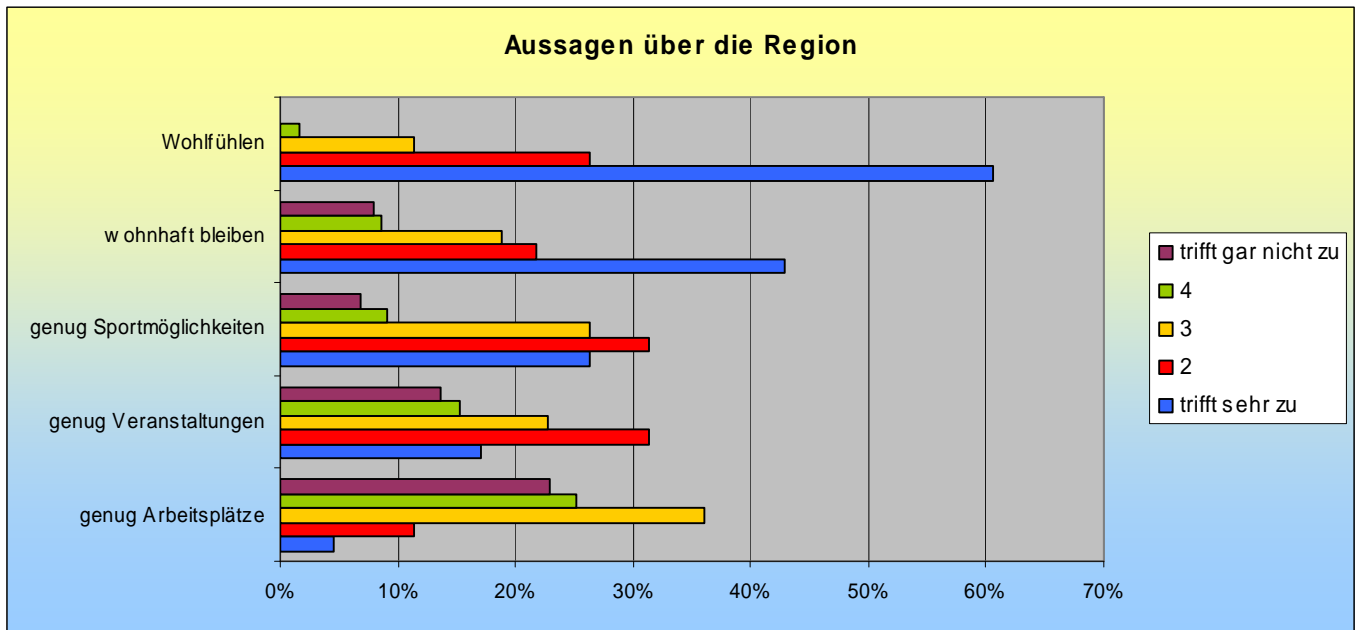
Fühle ich mich wohl, gibt es genug Arbeitsplätze, Freizeitmöglichkeiten, Veranstaltungen, bleibe ich hier wohnhaft?

Hier ein Vergleich der Mittelwerte und die Einzelwerte für die Bewertungsstufen (die Höchstwerte sind blau eingefärbt).

Tabelle 5

Aussage	Mittelwert	trifft sehr zu	2	3	4	trifft gar nicht zu
Fühle mich wohl	1,54	60,6%	26,3%	11,4%	1,7%	0,0%
Bleibe hier wohnhaft	2,17	42,9%	21,7%	18,9%	8,6%	8,0%
Gibt genug Sportmöglichkeiten	2,39	26,3%	31,4%	26,3%	9,1%	6,9%
Gibt genug Veranstaltungen	2,77	17,0%	31,3%	22,7%	15,3%	13,6
Gibt genug Arbeitsplätze	3,5	4,6%	11,4%	36,0%	25,1%	22,9%

Grafik 4

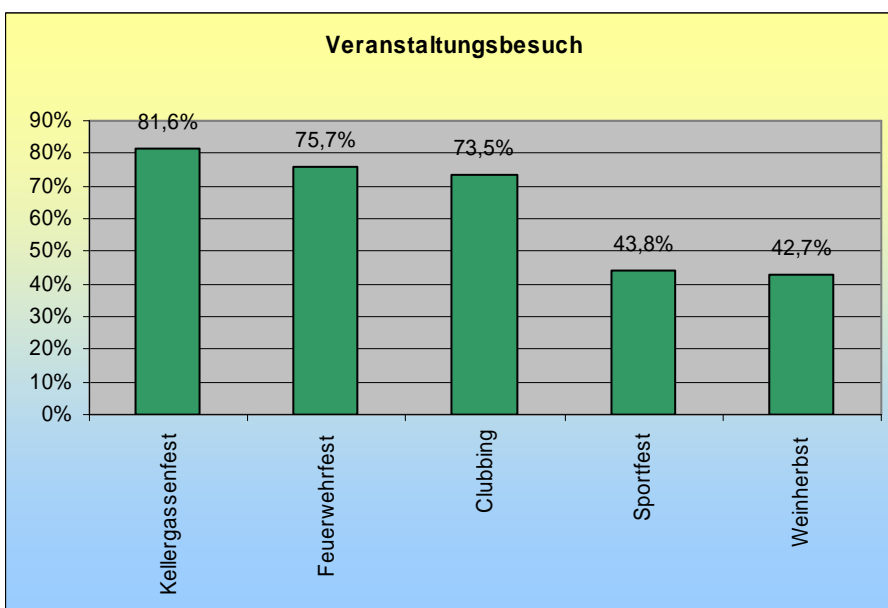


Besuch von Veranstaltungen in der Region

Die Frage war so gestellt, dass Feste zum Ankreuzen waren und auch die Frage nach dem „WO“ beantwortet werden sollte. Nach der Durchsicht der ersten 20 Fragebögen fiel auf, dass die Befragten wohl bei jedem einzelnen Fest jeder Gemeinde bzw. sogar jeder Katastralgemeinde waren. Antworten wie „bei allen“, oder „überall“ konnten auch verzeichnet werden. Daher wird festgestellt, dass alle Feste in etwa gleich beliebt sind, egal, in welcher Gemeinde sie abgehalten wurden. Die Jugendlichen scheinen so mobil, dass sie in der Region alle Gemeinden besuchen.

Eine Übersicht ergibt, welche der genannten Feste die meistbesuchten waren:

Grafik 5



Die Frage nach den sonstigen Veranstaltungen wurde wie folgt beantwortet:

Tabelle 6

Veranstaltung	Nennung
Sonnwendfeiern	8
Dorf- /Ortsfeste (Mallon, Zausenberg, Seebarn)	4
Bälle	4
Beachparty	3
Maistrichparty	3
Bauernmarkt	3
Emmausgang	3
Schlossfest	2
New Vino	2
Movie Night	2
Weintaufe	2
Frühlingserwachen	2
Schottergrubenparty	2
Schützenfest	2
Einkaufsnacht Tulln	1
Flohmarkt	1
Gartenbaummesse	1
Lindengassenfest	1
Orgelkonzert	1
Rätselralley	1
Rot-Kreuz-Kränzchen	1
After Summer Party	1
Almrausch	1
Crazy Night	1
Oktoberparty	1
Ostermarkt	1
Perchtenlauf	1
Theater Wagramhalle	1
Waldfest	1

Fehlende Veranstaltungen in der Region

Diese sind sehr vielfältig – teilweise auch abhängig davon, in welcher Gemeinde der / die Betreffende wohnt. Aber generell sind sie sich ziemlich einig. (Einmalnennungen wieder im Anhang)

Tabelle 7

Veranstaltung	Nennung
Konzerte (Rock, Pop, Open Air)	19
Mehr Clubbings (v.a. in Stetteldorf)	19
Sportveranstaltungen / -feste	14
Festivals (z.B. Techno)	8
Kabarett	5



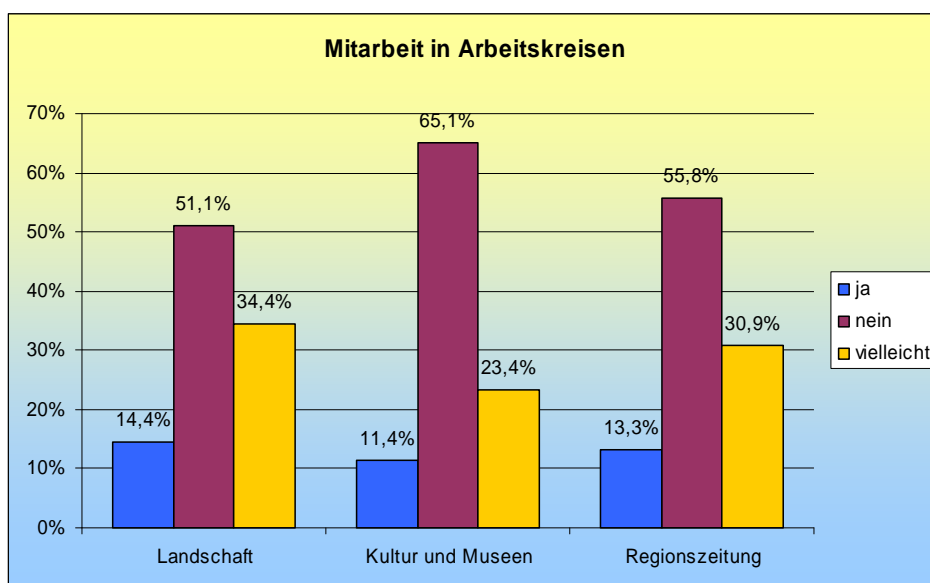
Musik	5
Echter Jugendtreff	5
Disco	4
Gemütliches Jugendlokal	4
Jugendveranstaltungen (nicht nur Partys)	4
Winzertage / Weinveranstaltungen	3
Kultur	3
Partys	3
Veranstaltungen für 20 bis 35jährige	2
Volksfest wie in St. Pölten	2
Volleyballturnier	2
Open Air Kino	2
Motorsport Events / Autotreffen	2

Arbeitskreise

Allgemeine Mitarbeit

In den Arbeitskreisen Landschaft, Kultur und Museen bzw. Regionszeitung

Grafik 6



Jugendarbeitskreis

Schwerpunkte

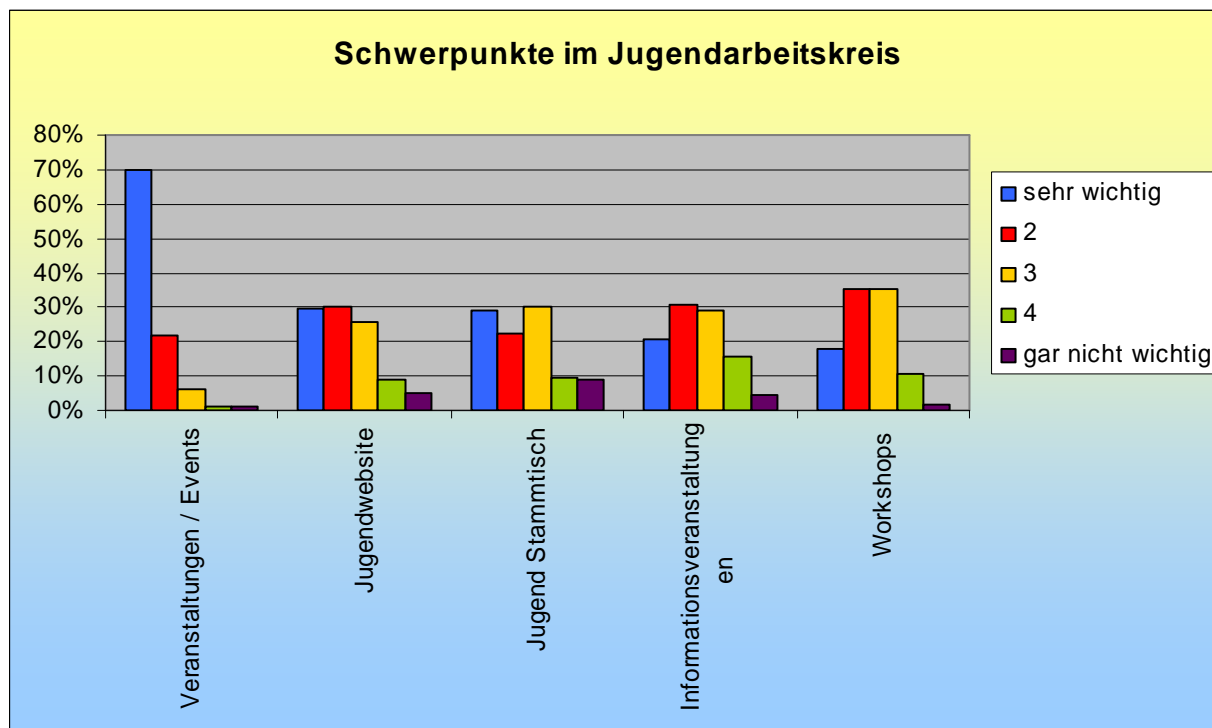
Tabelle 8

Schwerpunkte im Jugendarbeitskreis	sehr wichtig	2	3	4	gar nicht wichtig
Veranstaltungen / Events	69,8%	22,0%	6,0%	1,1%	1,1%
Jugendwebsite	29,8%	30,3%	25,8%	9,0%	5,1%
Jugend Stammtisch	29,1%	22,3%	30,2%	9,5%	8,9%



Informationsveranstaltungen	20,6%	30,6%	28,9%	15,6%	4,4%
Workshops	17,8%	35,0%	35,0%	10,6%	1,7%

Grafik 7



Sonstige mögliche Schwerpunkte

Es war möglich, eigene Ideen für den Arbeitskreis anzugeben. Diese Möglichkeit wurde nicht so stark genutzt wie die meisten anderen offenen Fragen, trotzdem sind einige Anregungen ganz interessant.

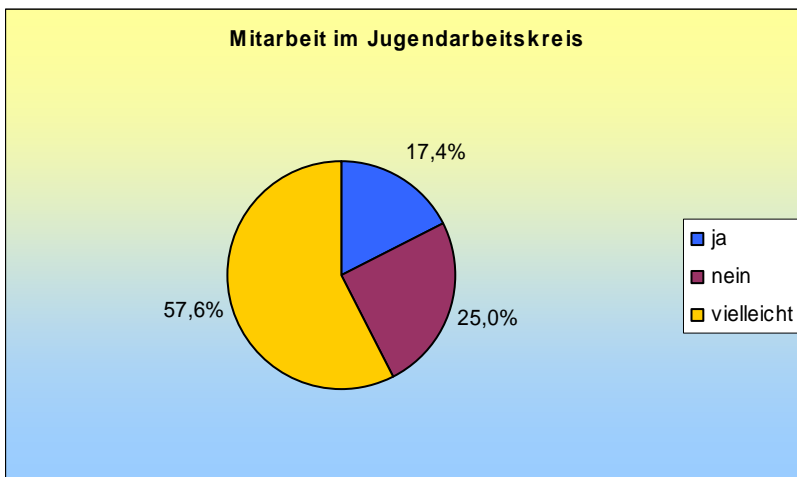
Tabelle 9

Thema	Nennung	Prozent
Jugendraum, -treff	4	2,2
Treffpunkte	3	1,6
Ausflüge	2	1,1
Sport	2	1,1
Aufklärung	1	,5
Computerzentrum	1	,5
Grillparty	1	,5
Happenings	1	,5
Info über Gemeinde	1	,5
Jugendheurer	1	,5
Mitarbeit bei Regionsprojekten	1	,5
nicht kommerzielle Feste	1	,5
regelmäßige Umfragen	1	,5
Schulden	1	,5
Theatergruppe	1	,5
Umwelt- / Tierschutz	1	,5

Unternehmungen	1	,5
Wagramstadion	1	,5
Workshops	1	,5

Mitarbeit

Grafik 8

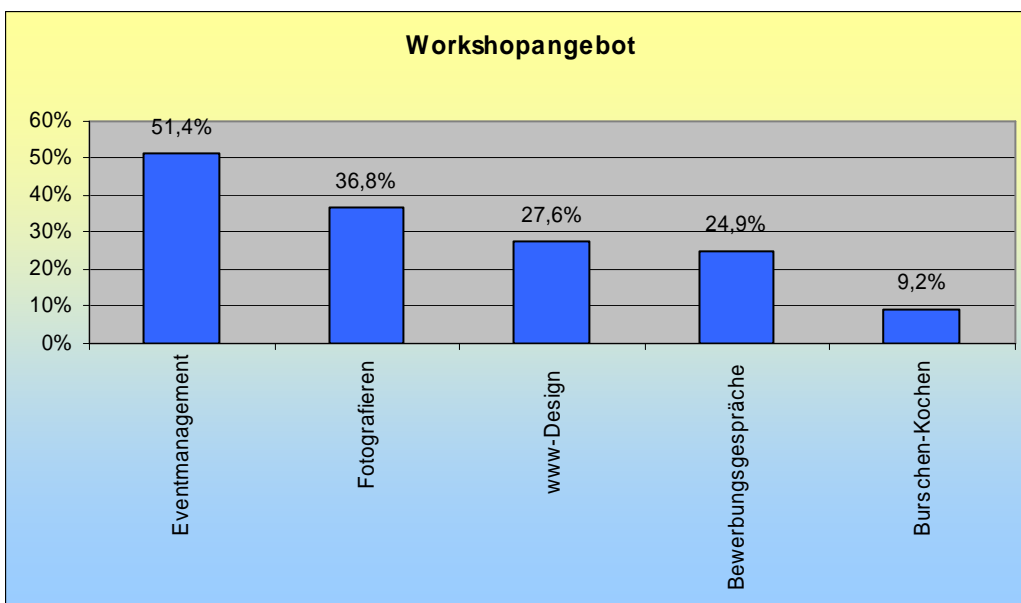


Workshopangebot

Bei der Wichtigkeit der Workshops sind sich die Befragten nicht sehr einig, die Meinungen schwanken zwischen „eigentlich schon interessant“ und „naja“ (siehe weiter oben).

Befragt nach dem möglichen Angebot beantworteten einige die Frage gar nicht bzw. ließen alle Möglichkeiten frei, eine Übersicht über die im Falle des Falles beliebteren sieht so aus (Prozentwerte geben die „ja, habe Interesse-Werte“ an):

Grafik 9



Detail zum Burschenkochen: 17 Befragte haben an diesem Workshop Interesse bekundet – davon 4 Mädchen.

Die Frage nach eventuellen **eigenen Vorschlägen** wurde wie folgt beantwortet:

Tabelle 10

Sport	9	4,9
Tanzen und Bewegung	4	2,1
Malkurse	4	2,2
Musikworkshops	3	1,6
Kochkurse	3	1,6
Umwelt- und Tierschutz	2	1,1
Sprachen	2	1,1
Sport-Hobby-Turniere	2	1,1
Selbstverteidigung	2	1,1
moderne Architektur	2	1,1
Modekurs, Modeschau	2	1,1
gesünder Leben	2	1,1
Basteln	2	1,1
Wellness	1	,5
von der Rebe zum Wein	1	,5
Vermögensplanung	1	,5
umweltfreundliche Verkehrsmittel	1	,5
Tiere	1	,5
Theatergruppe	1	,5
Selbstständig leicht gemacht	1	,5
schulische Leistung verbessern	1	,5
Schreibwerkstatt	1	,5

Schauspiel/Film	1	,5
Schaukochen	1	,5
Rhetorik/Körpersprache	1	,5
Kunst	1	,5
Kultur	1	,5
kreativer Tanz	1	,5
kreativ sein	1	,5
Kommunikation	1	,5
Kinderbetreuung	1	,5
Kinder gründen Familien	1	,5
Journalismus	1	,5
Integrationshilfe für Migranten	1	,5
Geschichte der Region	1	,5
Garten	1	,5
Fußball	1	,5
Fitnessaktivitäten	1	,5
Erste Hilfe	1	,5
Buchbesprechungen	1	,5
Bike Tour	1	,5
Basketballteam	1	,5
Barkeeperworkshop	1	,5

Jugendwebsite

Der Besuch der Jugendwebsite ist äußerst schwach, nur 12,2% der Befragten (sind 22 absolut) geben an, die Homepage schon einmal besucht zu haben.

79,1% haben die Seite noch nicht besucht, der Prozentsatz derer, die keine Möglichkeit haben, die Seite anzusehen, ist mit 8,6% sehr gering.

Von den 22 Jugendlichen, die die Seite schon besucht haben, haben nur einige eine Meinung betreff der drei Fragen „was gefällt?“, „was gefällt nicht?“ und „was fehlt?“ abgegeben:

Was gefällt?

Tabelle 11

Thema	Nennungen	Prozent
Layout	5	2,7
übersichtlicher Aufbau	3	1,6
Eventkalender	2	1,1



gute Gliederung	1	,5
gute Übersicht über Events	1	,5

Was gefällt nicht?

Tabelle 12

Thema	Nennungen	Prozent
wenig Inhalt	3	1,6
der Name	1	,5
nicht bunt genug	1	,5
Startseite	1	,5
zu wenige Fotos	1	,5

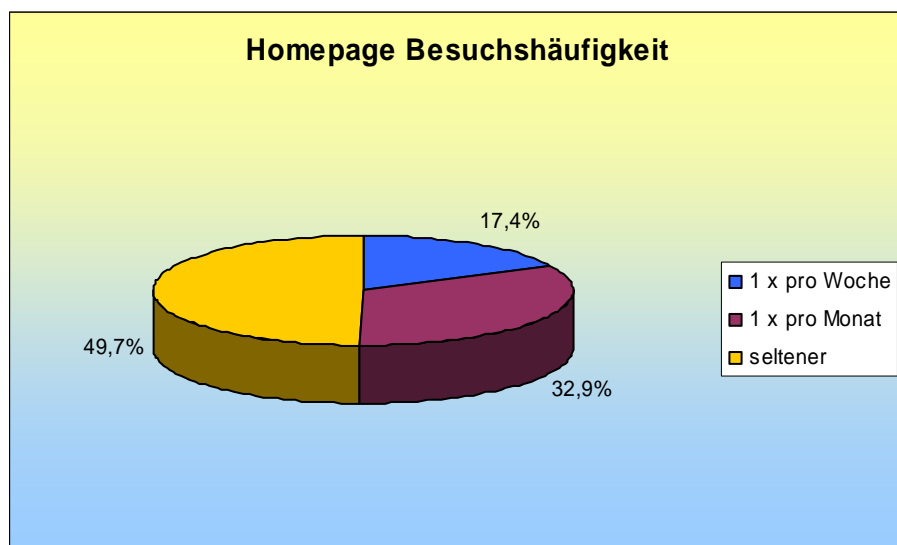
Was fehlt?

Tabelle 13

Thema	Nennungen	Prozent
Information	6	3,3
mehr Fotos	4	2,1
Beschreibung Region	1	,5
Forum	1	,5
FAQ	1	,5

Häufigkeit des Besuchs

Grafik 10



Jugendliche und ihre Zeit

Die Frage wurde gestellt, wo die Jugendlichen ihre Zeit verbringen. Leider haben wohl die meisten übersehen, dass gefragt war, wo sie ihre Zeit „hauptsächlich“ verbringen. Oftmals waren mehrere bis alle Möglichkeiten angekreuzt. Um die Auswertung trotzdem möglich zu machen, wurde hier versucht, trotzdem nur eine Möglichkeit herauszufiltern (v.a. auch über die Angaben bei „sonstiges“) – über alle Fragebögen wird die Zahl annähernd wohl stimmen.

Gesamtübersicht

Die Grafik zeigt eine Übersicht über die Kategorien „einkaufen“, „Sport“, „fortgehen“ und „Freizeit“ – die Frage nach „Kino“ ist insofern ein „Ausreißer“, da die Auswahlmöglichkeiten andere waren – darauf wird gesondert verwiesen

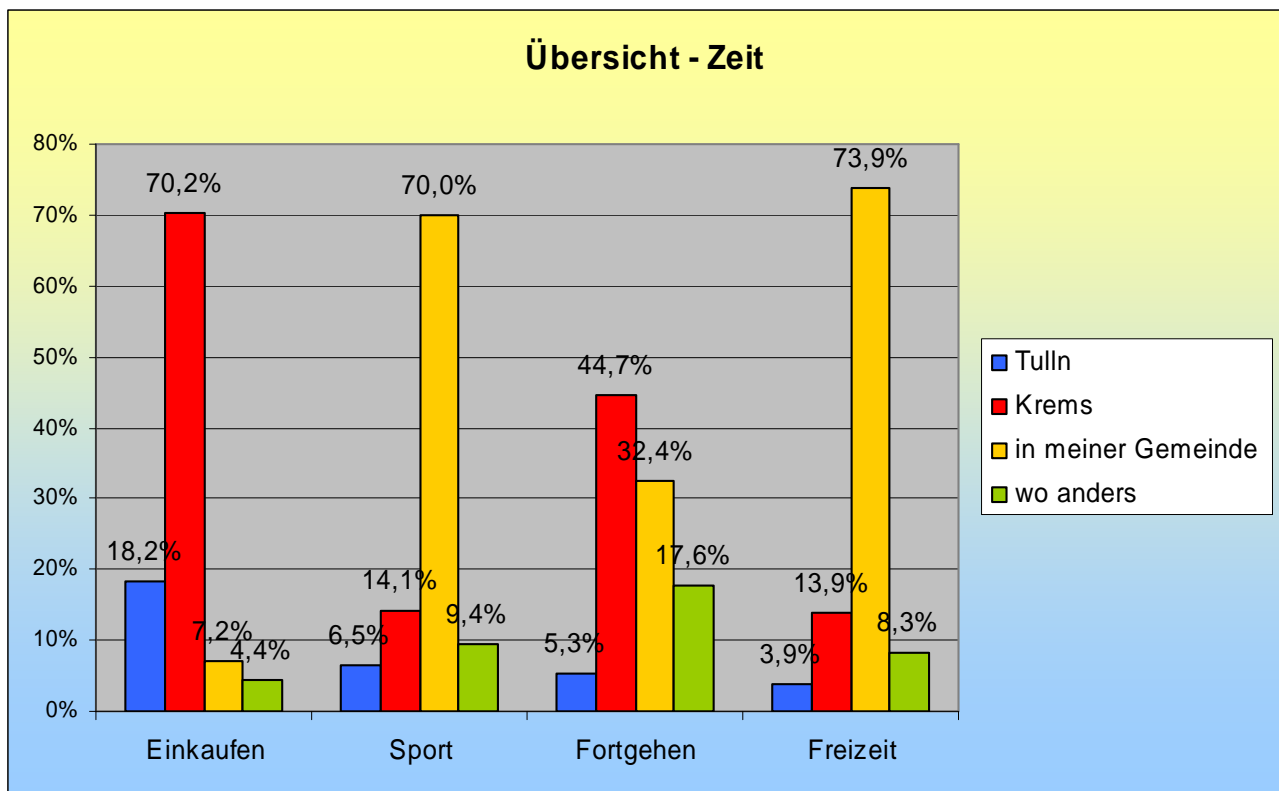
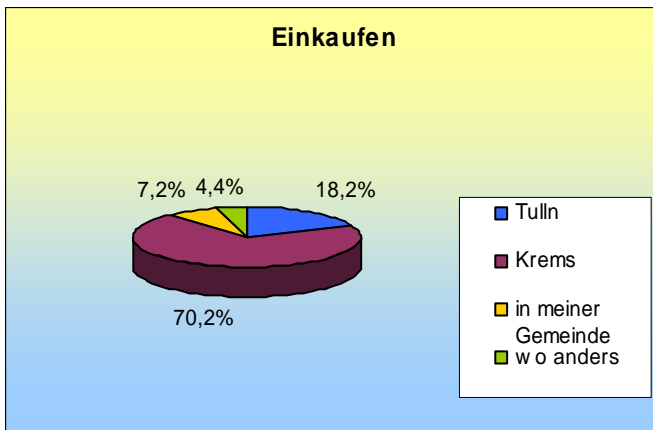


Tabelle 14

	Einkaufen	Sport	Fortgehen	Freizeit
Tulln	18,2%	6,5%	5,3%	3,9%
Krems	70,2%	14,1%	44,7%	13,9%
in meiner Gemeinde	7,2%	70,0%	32,4%	73,9%
wo anders	4,4%	9,4%	17,6%	8,3%

Einkaufen

Grafik 11

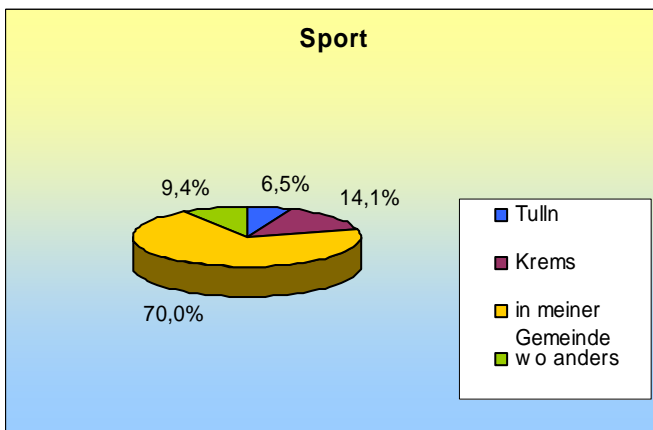


Krems ist am beliebtesten was das Einkaufen betrifft. Die eigene Gemeinde ist (wohl auch wegen der oft nicht ausreichend vorhandenen Möglichkeiten) nahezu nicht vertreten. Die Nennungen, wenn „wo anders“ angegeben wurde:

Wien (6x), Stockerau (1x), Manchester (ein Mädchen studiert offenbar dort, daher lassen sich die Nennungen bei jedem Punkt erklären)

Sport

Grafik 12

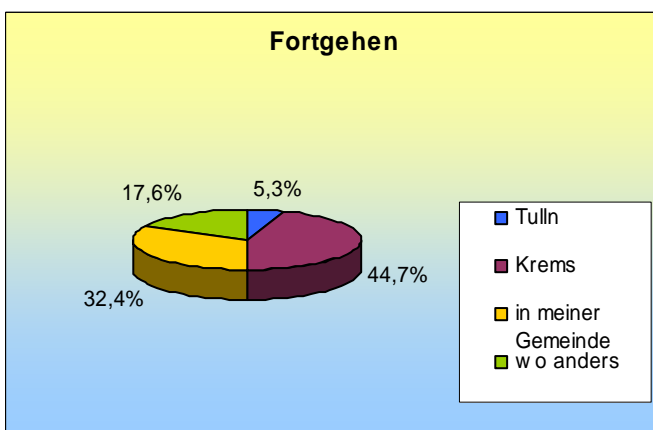


Hier dreht sich das Bild sofort – die eigene Gemeinde ist der Hauptort, wo Sport stattfindet. Aber auch die Liste der „sonstigen Orte“ ist weit länger. Oftmals werden andere Gemeinden in der Region angegeben (Absdorf, Grafenwörth, Fels,...), aber auch gleich die Nennung „in der Region“ kam vor. Ausreißer ist wieder Manchester, auch ehrliche Angaben wie „Ich mache keinen Sport“ kamen vor.

Weitere Nennungen: Wien (2 mal), Salzburg (von einer Studentin), St. Pölten, Langenlois, Eggenberg

Fortgehen

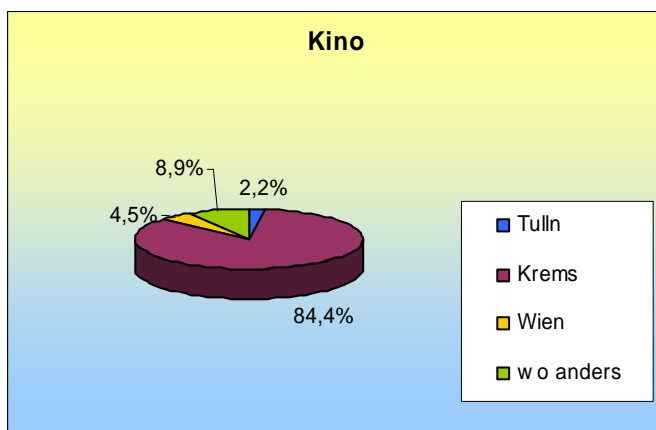
Grafik 13



Wenn „Fortgehen“ in der eigenen Gemeinde stattfindet, dann sind es meist Partys, Clubbings und die zahlreichen anderen Veranstaltungen. Bei „wo anders“ ist daher meistens die Region angegeben, gelöst mit der Nennung „verschieden“ (15 mal). Aber auch Wien zählt mit 9 x zu den beliebteren Orten zum weggehen. Üblicher Ausreißer: Manchester.

Kino

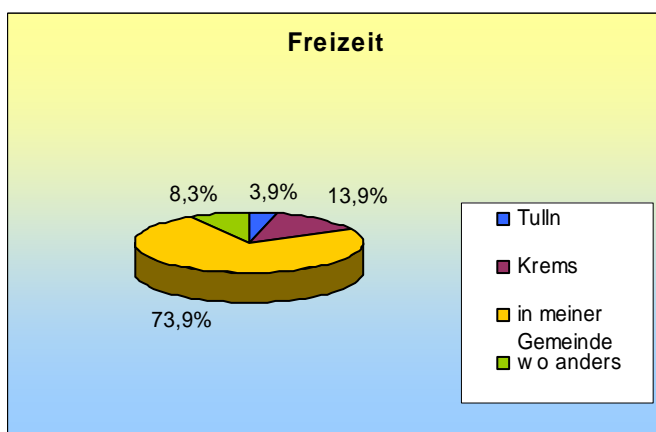
Grafik 14



Zu dieser Grafik gibt es nicht viel zu sagen. Bei „wo anders“ steht Stockerau ganz oben auf der Liste: 12 mal. 2 Befragte haben angegeben, gar nicht ins Kino zu gehen, Manchester ist auch wieder dabei.

Freizeit

Grafik 15



Hier ist die eigene Gemeinde wieder hoch im Kurs – oft wurden die Angaben mit „zu Hause“ ergänzt. Neben Manchester wurde bei „wo anders“ noch Wien genannt (5 mal), Orte in der Region, „verschieden“ (3 mal) und St. Pölten bzw. Hollabrunn (offensichtlich Schul- bzw. Internatsstandorte).

Die Gemeinde

Die Fragen wurden bewusst gemeindebezogen gestellt, die Auswertung erfolgt daher auch je nach Gemeinde.

Zur besseren Übersicht nochmals die Tabelle, wie viele Fragebögen pro Gemeinde abgegeben worden sind:

Anzahl der Fragebögen			Anzahl Jugendliche*	plus 10%	gerundet	Prozent
Königsbrunn	18	9,8%	166	182,6	183	12,33%
Großriedenthal	25	13,6%	142	156,2	156	10,51%
Grafenwörth	32	17,4%	308	338,8	338	22,78%
Kirchberg	58	31,5%	392	431,2	431	29,04%
Fels	28	15,2%	205	225,5	225	15,16%
Stetteldorf	23	12,5%	138	151,8	151	10,18%

Nun werden die einzelnen Fragen nach dem Namen des/r Jugendgemeinderates/rätin, nach der Zustimmung zu verschiedenen Aussagen, nach den passenden Ansprechstellen für Jugendanliegen sowie nach den zu setzenden Schwerpunkten nach Gemeinden nach obiger Reihenfolge ausgewertet.

Jugendgemeinderat

Ganz allgemein gesagt, sind die Jugendgemeinderäte, soweit vorhanden, nicht besonders bekannt.

Laut Erhebung sind die Jugendagenden bei folgenden Personen verankert:

Königsbrunn: Stefan Bauer

Kirchberg: Wolfgang Benedikt

Großriedenthal: Josef Picha

Fels: Norbert Wieser

Grafenwörth: Bernard Dieter

Stetteldorf: Andreas Hengl

Auswertung Königsbrunn

Tabelle 15

?	8
keine Information	1
unbekannt	1
wurde nicht vorgestellt	1
Christian Siller	1
Melanie Knapp	1
Keine Antwort	5

Die Prozentzahlen sind aus ersichtlichen Gründen hier nicht interessant. Die Zeile „keine Antwort“ meint, dass die Zeile leer gelassen wurde.

In Königsbrunn kennt keiner der 18 Befragten den Jugendgemeinderat Stefan Bauer.

Auswertung Großriedenthal

Tabelle 16

?	7
gibt's einen?	2
Jutta Steininger	2
Nimmervoll, Hintermayer	2
Fiedler, Steininger	1
Franz Bertl, Andreas Binder	1
Josef Picha, Rudolf Nimmervoll	1
so was gibt's nicht	1
Keine Antwort	8

Immerhin wurden in Großriedenthal mehrere Tipps abgegeben, wer der Jugendgemeinderat sein könnte – richtig „geraten“ hat nur ein Jugendlicher mit Josef Picha. Inwieweit die anderen Damen und Herren, die im Angebot sind, mit Jugendagenden betreut sind, entzieht sich meiner Kenntnis.

Auswertung Grafenwörth

Tabelle 17

Bernard Dieter	12
?	9
Reinhard Polsterer	2
Polsterer/Dieter	1
keine Info	1
unbekannt	1
Keine Antwort	6

Der Jugendgemeinderat Bernard Dieter ist vielen Jugendlichen bekannt, 10 wissen nicht, wer das ist, einige geben auch Reinhard Polsterer an

Auswertung Kirchberg

Tabelle 18

Wolfgang Benedikt	27
?	12
Markus Ecker	3
Keine Antwort	16

Der Jugendgemeinderat ist durchaus bekannt, 3 Personen haben noch Markus Ecker angegeben. Die „Nicht-wissenden“ sind hier in der Unterzahl.

Auswertung Fels

Tabelle 19

Hannes Zimmermann	11
?	8
derzeit keiner	1
JK: Barbara Fritz	1
Keine Antwort	7

Auf den eigentlichen Jugendgemeinderat kam niemand, am ehesten wird Hannes Zimmermann als Vertreter der Jugend gesehen. Auch die Jugendkoordinatorin Barbara Fritz wurde genannt!

Auswertung Stetteldorf

Tabelle 20

?	1
Andreas Hengl	20
Keine Antwort	2

Stimmt, 20 von 23 Befragten kennen Andreas Hengl!

Aussagen über die Gemeinde

5 Aussagen, davon 4 über die Jugendarbeit in der Gemeinde sowie eine über persönliches Engagement wurden gestellt.

Die Fragen im Detail sowie die in Tabellen und Grafiken verwendeten Abkürzungen:

1. Jugendthemen werden in der Gemeinde genügend behandelt (Jugendthemen)
2. Die Gemeinde ist jugendfreundlich (jugendfreundlich)
3. Ich engagiere mich in einer Institution freiwillig (Rotes Kreuz, Vereine...) (freiwilliges Engagement)
4. Es gibt in der Gemeinde Treffpunkte, wo die Jugendlichen zusammenkommen (Jugendtreffpunkte)
5. Ich fühle mich als Jugendliche/r in der Gemeinde gut vertreten (gut vertreten)

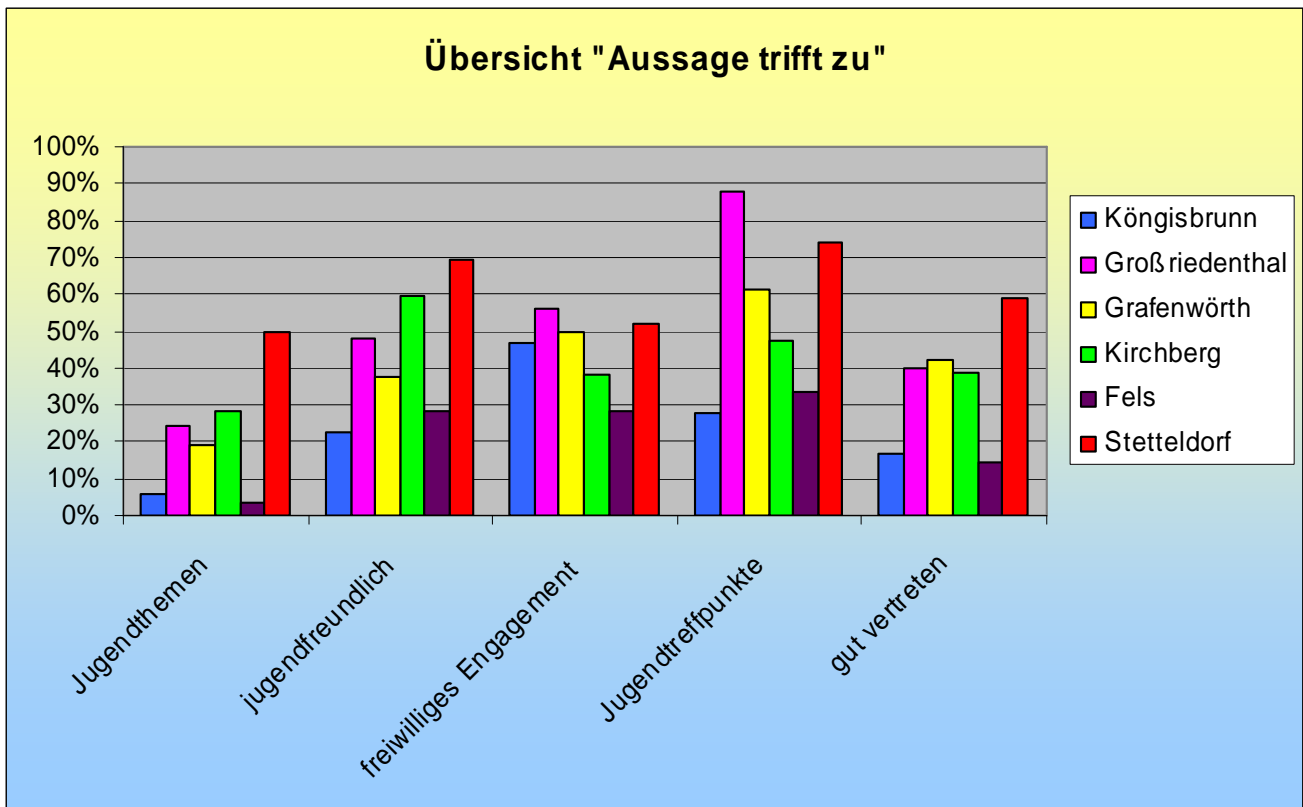
Eine Gesamtübersicht ergibt folgendes Bild (wobei immer die Antworten 1+2 und 4+5 zusammengezählt wurden, um die Vergleichbarkeit zu erleichtern):

Tabelle 21

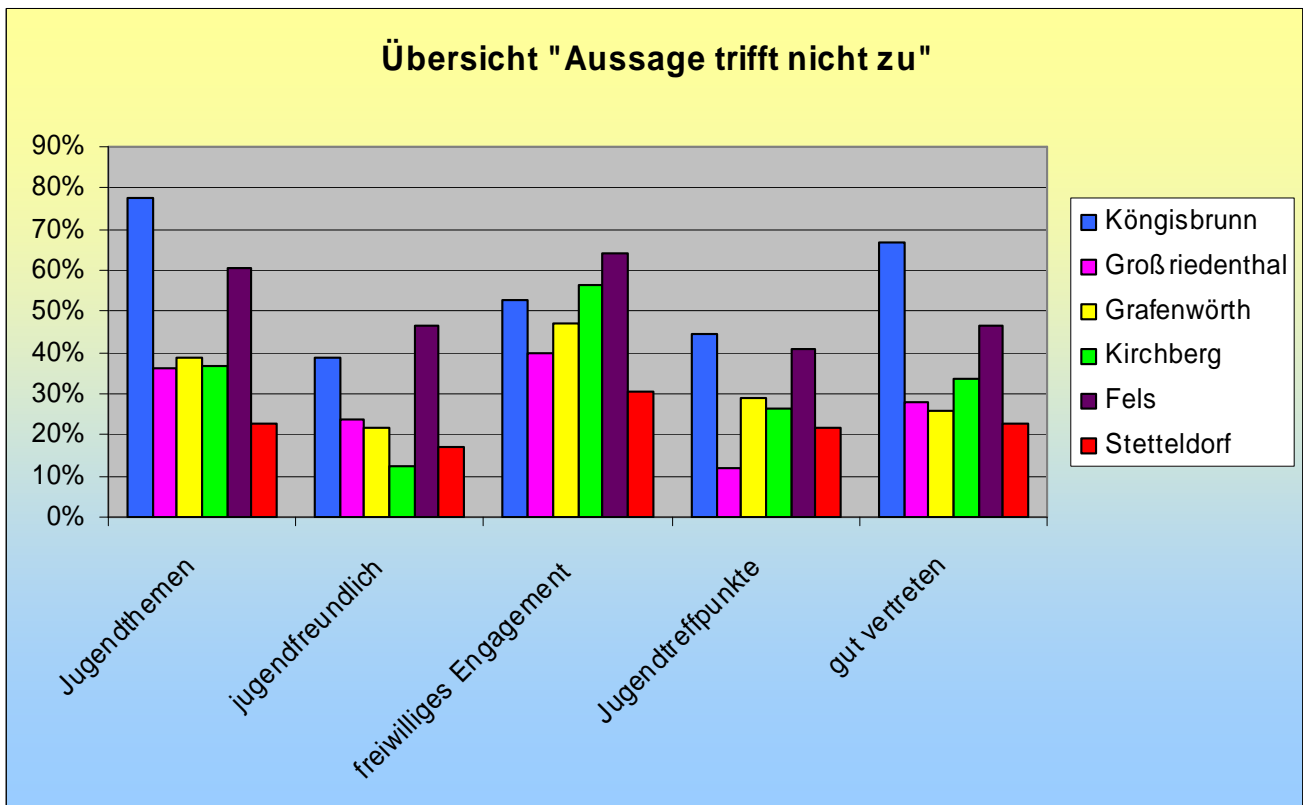
	Königsbrunn	Großriedenthal	Grafenwörth	Kirchberg	Fels	Stetteldorf
	Summe 1+2	Summe 1+2	Summe 1+2	Summe 1+2	Summe 1+2	Summe 1+2
Jugendthemen	5,6%	24,0%	19,3%	28,1%	3,6%	50,0%
jugendfreundlich	22,3%	48,0%	37,5%	59,7%	28,5%	69,5%
freiwilliges Engagement	47,0%	56,0%	50,0%	38,2%	28,6%	52,2%
Jugendtreffpunkte	27,8%	88,0%	61,3%	47,4%	33,3%	73,9%
gut vertreten	16,7%	40,0%	42,0%	38,6%	14,2%	59,1%

	Königsbrunn	Großriedenthal	Grafenwörth	Kirchberg	Fels	Stetteldorf
	Summe 4+5	Summe 4+5	Summe 4+5	Summe 4+5	Summe 4+5	Summe 4+5
Jugendthemen	77,7%	36,0%	38,8%	36,8%	60,7%	22,7%
jugendfreundlich	38,9%	24,0%	21,9%	12,3%	46,4%	17,3%
freiwilliges Engagement	53,0%	40,0%	46,9%	56,3%	64,3%	30,4%
Jugendtreffpunkte	44,4%	12,0%	29,0%	26,3%	40,7%	21,7%
gut vertreten	66,7%	28,0%	25,8%	33,4%	46,4%	22,7%

Grafik 16



Grafik 17



Die Auswertung für die einzelnen Gemeinden stellt sich wie folgt dar (Werte nur in den Tabellen, Grafiken sind zu unübersichtlich. Die höchsten Werte sind blau/fett hervorgehoben)

Königsbrunn

Tabelle 22

Königsbrunn	trifft zu	2	3	4	trifft gar nicht zu
Jugendthemen	0,0%	5,6%	16,7%	33,3%	44,4%
jugendfreundlich	5,6%	16,7%	38,9%	33,3%	5,6%
freiwilliges Engagement	23,5%	23,5%	0,0%	11,8%	41,2%
Jugendtreffpunkte	16,7%	11,1%	27,8%	11,1%	33,3%
gut vertreten	5,6%	11,1%	16,7%	50,0%	16,7%

Großriedenthal

Tabelle 23

Großriedenthal	trifft zu	2	3	4	trifft gar nicht zu
Jugendthemen	12,0%	12,0%	40,0%	20,0%	16,0%
jugendfreundlich	16,0%	32,0%	28,0%	16,0%	8,0%
freiwilliges Engagement	40,0%	16,0%	4,0%	8,0%	32,0%
Jugendtreffpunkte	80,0%	8,0%	0,0%	8,0%	4,0%
gut vertreten	20,0%	20,0%	32,0%	12,0%	16,0%

Grafenwörth

Tabelle 24

Grafenwörth	trifft zu	2	3	4	trifft gar nicht zu
Jugendthemen	3,2%	16,1%	41,9%	19,4%	19,4%
jugendfreundlich	21,9%	15,6%	40,6%	9,4%	12,5%
freiwilliges Engagement	46,9%	3,1%	3,1%	12,5%	34,4%
Jugendtreffpunkte	29,0%	32,3%	9,7%	16,1%	12,9%
gut vertreten	6,5%	35,5%	32,3%	9,7%	16,1%

Kirchberg

Tabelle 25

Kirchberg	trifft zu	2	3	4	trifft gar nicht zu
Jugendthemen	3,5%	24,6%	35,1%	29,8%	7,0%
jugendfreundlich	15,8%	43,9%	28,1%	8,8%	3,5%
freiwilliges Engagement	30,9%	7,3%	5,5%	14,5%	41,8%
Jugendtreffpunkte	22,8%	24,6%	26,3%	10,5%	15,8%
gut vertreten	15,8%	22,8%	28,1%	21,1%	12,3%

Fels

Tabelle 26

Fels	trifft zu	2	3	4	trifft gar nicht zu
Jugendthemen	0,0%	3,6%	35,7%	46,4%	14,3%
jugendfreundlich	7,1%	21,4%	25,0%	35,7%	10,7%
freiwilliges Engagement	28,6%	0,0%	7,1%	0,0%	64,3%
Jugendtreffpunkte	22,2%	11,1%	25,9%	18,5%	22,2%
gut vertreten	7,1%	7,1%	39,3%	25,0%	21,4%

Stetteldorf

Tabelle 27

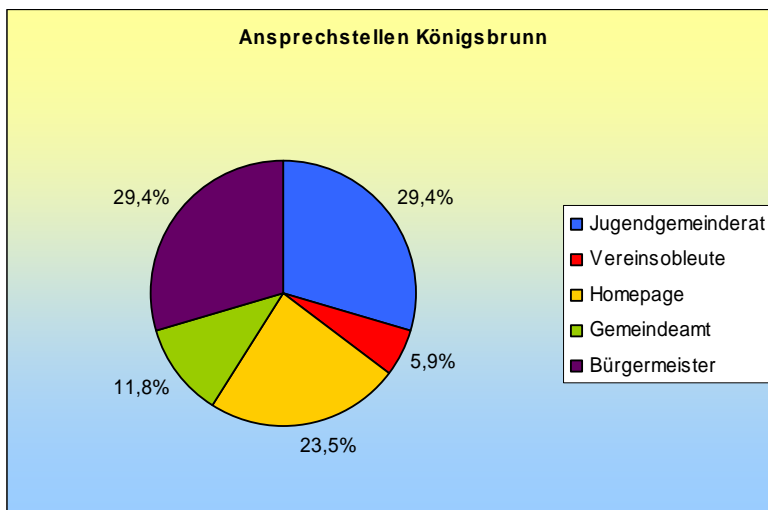
Stetteldorf	trifft zu	2	3	4	trifft gar nicht zu
Jugendthemen	13,6%	36,4%	27,3%	13,6%	9,1%
jugendfreundlich	21,7%	47,8%	13,0%	13,0%	4,3%
freiwilliges Engagement	34,8%	17,4%	17,4%	8,7%	21,7%
Jugendtreffpunkte	52,2%	21,7%	4,3%	13,0%	8,7%
gut vertreten	13,6%	45,5%	18,2%	4,5%	18,2%

Ansprechstellen für Jugendanliegen

Es konnten mehrere Stellen angegeben werden – aus diesen Antworten wurde ein „Multiple Response Set“ gebildet – die Prozentwerte ergeben kumuliert wieder 100.

Königsbrunn

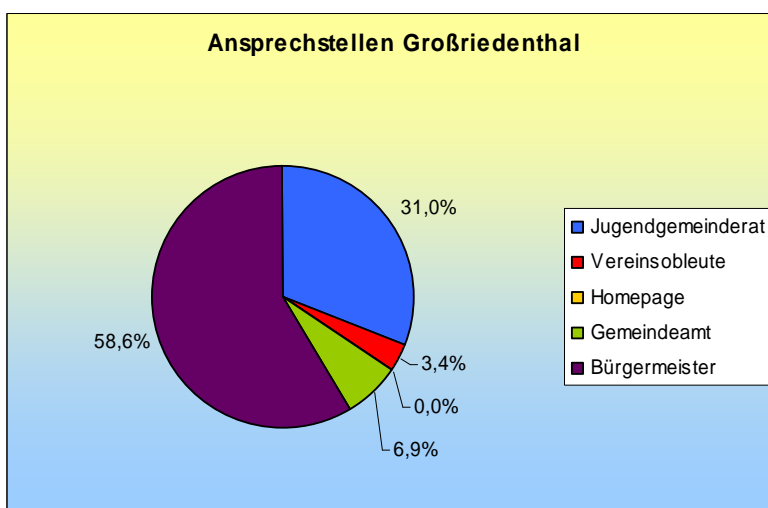
Grafik 18



Unter „sonstige Ansprechstellen“ wurden noch Gemeinderäte bzw. die Jugendkoordination Wagram genannt.

Großriedenthal

Grafik 19



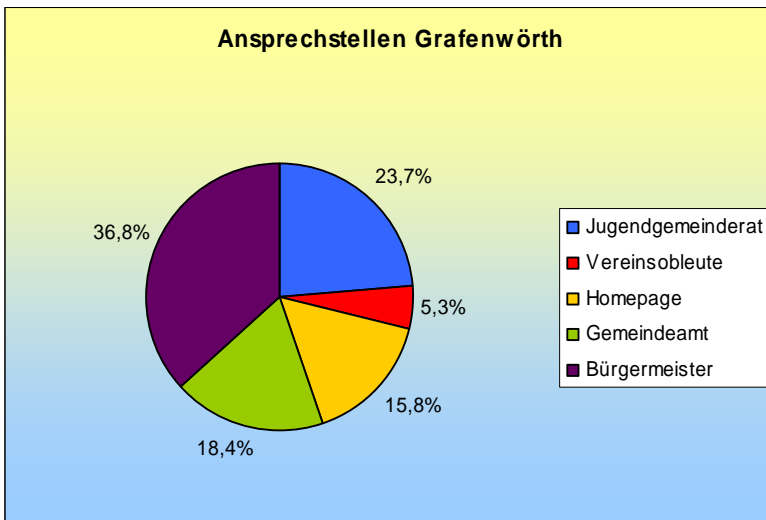
Unter „sonstige Ansprechstelle“ wurden genannt:

Der KJ Leiter (2mal), die Eltern, das Jugendheim, ein Befragter ist der Meinung, es gäbe keine adäquate Stelle.

Homepage ist für die Befragten keine passende Möglichkeit für eine Meinungsabgabe.

Grafenwörth

Grafik 20



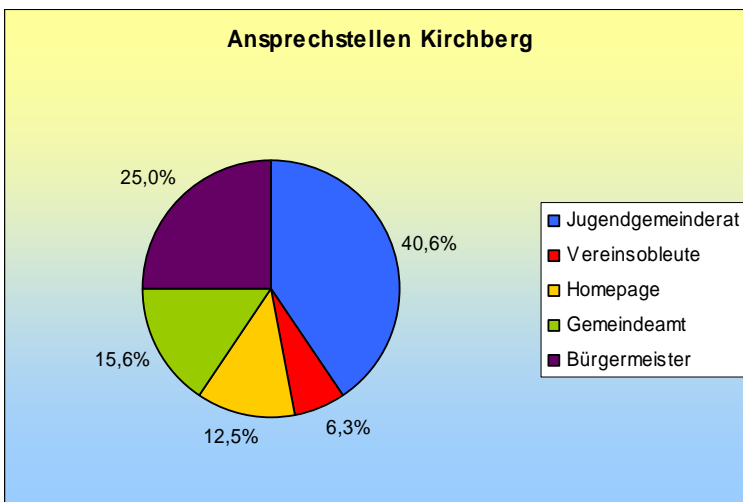
Unter „sonstige Ansprechstellen“ wurden genannt:

Freunde, Mama, Nachbar, Ortsvorstand.

Ein Befragter meint „keine Ahnung!“ Die Homepage ist ganz gut im Rennen.

Kirchberg

Grafik 21



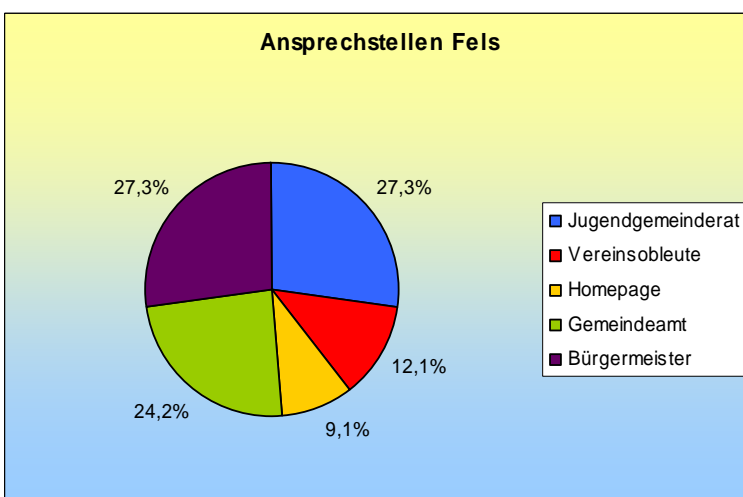
Sonstige Ansprechstellen:

Ortsvorsteher (3 mal), Mama, jemand aus dem Ort.

2 Befragte meinten: „keine Ahnung“ bzw. „interessiert keinen“

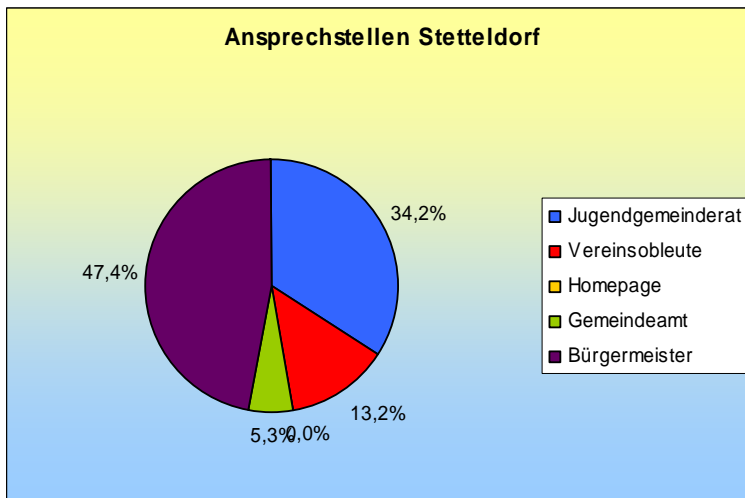
Fels

Grafik 22



Stetteldorf

Grafik 23



Unter „sonstige Ansprechstellen“ wurde nur die „Eigeninitiative“ genannt.

Homepage ist auch in Stetteldorf absolut kein Thema (0,0%)

Schwerpunkte in der Gemeinde

Insgesamt kamen sehr interessante Punkte vor – die Jugendlichen haben einiges vor.

In den Gemeinden ohne Jugendtreff war natürlich die Schaffung eines solchen der Hauptschwerpunkt, aber auch die Veranstaltungen sind überall Thema. Die Unterstützung der Vereine ist den Jugendlichen ebenso wichtig wie die Kontrolle der Altersgrenzen bei den Veranstaltungen sowie Drogen- und Alkoholprävention. Die Möglichkeiten, Sport zu betreiben, sollen auch in vielen Gemeinden vergrößert werden. Generell gesagt sind die Jugendlichen aber mit der Region wie auch der eigenen Gemeinde durchaus zufrieden.

Hier die Schwerpunkte in den einzelnen Gemeinden, nach Häufigkeit der Nennungen sortiert:

Königsbrunn

Tabelle 28

Thema	Nennungen	Prozente
mehr Sportmöglichkeiten	4	22,2
Jugendheim, -raum	2	11,1
bessere Kontrolle der Altersgrenzen	1	5,6
bessere Unterstützung von Vereinen	1	5,6
etwas für ältere Jugendliche	1	5,6
Freizeitgestaltung	1	5,6
Institution "KB Jugend"	1	5,6
Jobs	1	5,6
mehr Geld für Vereine	1	5,6
mehr Veranstaltungen	1	5,6
Treffpunkte	1	5,6
Trendsportanlagen	1	5,6
Beachvolleyballplatz	1	5,6
Shuttlebusse	1	5,6
Mehr Vereine	1	5,6

Großriedenthal

Tabelle 29

Thema	Nennungen	Prozent
Clubbings	2	8,0
Konzerte	2	8,0
gemeinsame Workshops	2	8,0
Einbindung der Jugend in Projekte	2	8,0
ein offenes Ohr für die Jugend	1	4,0
Events	1	4,0
Förderung des Zusammenhalts	1	4,0
mehr Freizeitmöglichkeiten	1	4,0
Sportangebote	1	4,0
Sportstätten ausbauen	1	4,0
Treffpunkte Neudegg	1	4,0
Sport Neudegg	1	4,0
WC Anlagen Jugendheim	1	4,0
Wohnungen in Gr. Riedenthal	1	4,0
Ideen gemeinsam umsetzen	1	4,0
Info über Wohnen	1	4,0
Musicals	1	4,0
mehr Jugendveranstaltungen	1	4,0
traditionelle Feste pflegen	1	4,0

Grafenwörth

Tabelle 30

Thema	Nennungen	Prozent
Jugendheim, -treff	4	12,4
Aufklärung – Drogenprävention, Alkohol und Nikotin Prävention / Programme	3	9,3
mehr Veranstaltungen, Events, Partys	3	9,3
mehr Freizeitaktivitäten	3	9,3
mehr Arbeitsplätze	2	6,2
mehr Treffpunkte	2	6,2
Beachvolleyballplatz	1	3,1
bessere Information	1	3,1
gesundes Kochen	1	3,1
Jugendtreffpunkt in Wagram	1	3,1
Jugendvereine finanziell unterstützen	1	3,1
Manieren	1	3,1
mehr Angebote für Jugendliche	1	3,1
mehr Mitspracherecht	1	3,1
monatliches Event	1	3,1
musikalische Ausbildung	1	3,1
Teilnahme an GR Sitzungen	1	3,1
Veranstaltungen	1	3,1
Basketballplatz	1	3,1
Ferienworkshops auch für Ältere	1	3,1
Gestaltung der Gemeindezeitung	1	3,1



Gleichbehandlung	1	3,1
Landjugend überdenken	1	3,1
Sportworkshops	1	3,1
weniger Parteipolitik	1	3,1

Kirchberg

Tabelle 31

Thema	Nennungen	Prozent
Jugendräume, -treff, -heim	9	15,3
mehr Veranstaltungen	5	8,5
Arbeitsplätze für Jugendliche	3	7,1
Events	3	5,1
Clubbings	3	5,1
Sportveranstaltungen	3	5,1
Aufklärung, Drogen, Alkohol	2	3,4
mehr Jugendprojekte	2	3,4
Motorsport	2	3,4
Aktivitäten	1	1,7
Anreize, damit Jugend da bleibt	1	1,7
Bildung	1	1,7
Disco in Kirchberg	1	1,7
Freizeitangebote	1	1,7
Gründung aktive Jugendgruppe	1	1,7
Institutionen unterstützen	1	1,7
kein Einlass von unter 16jährigen bei Events	1	1,7
kreative Aktivitäten	1	1,7
mehr sportliche Aktivitäten	1	1,7
mehr Sportmöglichkeiten	1	1,7
mehr Treffpunkte	1	1,7
nicht so viel Alkohol auf Festen	1	1,7
Open Air Kino	1	1,7
Partys	1	1,7
Platz zum Feste feiern	1	1,7
Schwimmbad	1	1,7
Sport	1	1,7
Treffen der Jugendlichen	1	1,7
Treffpunkte	1	1,7
Unterhaltung, Freizeit	1	1,7
VA für 20-30jährige	1	1,7
Zusammenarbeit Kirchberger Vereine	1	1,7
Maislabyrinth	1	1,7

Fels

Tabelle 32

Thema	Nennungen	Prozent
Einbindung in Projekte	1	3,6
Freischwimmbad	1	3,6
Integration, Gespräche mit Jugendlichen	1	3,6
Jugendtreffpunkte	2	7,1
Jugendzentrum	2	7,1
mehr Freizeitmöglichkeiten	2	7,1
mehr Jugendarbeit	1	3,6
mehr Jugendveranstaltungen	1	3,6
mehr Veranstaltungen	4	14,3
politische Bildung	1	3,6
Skaterplatz	2	7,1
Wagram Stadion	1	3,6
Zugverbindungen verbessern	2	7,1
Ausflüge	2	7,1
Ferienangebote	1	3,6
Eislaufplatz	1	3,6
Kinderbetreuungsplätze	1	3,6
Shuttlebus nach Krems am SA	1	3,6
sportl. Möglichkeiten in Gösing	1	3,6

Stetteldorf

Tabelle 33

Thema	Nennungen	Prozent
Jugendtreff, -heim, -raum	6	25,9
Veranstaltungen	4	17,3
Bauplätze für Jugend	2	8,6
Ausbau Saloon	1	4,3
besseres Verkehrssystem	1	4,3
mehr Jugend-Events	1	4,3
Sport und Wellness	1	4,3
Sportveranstaltungen	1	4,3
Treffpunkte	1	4,3
Unterstützung bei Veranstaltungen	1	4,3
Workshops	1	4,3
gemeinsame Aktionen der Vereine	1	4,3
Institutionen gründen (Umwelt, Tierschutz..)	1	4,3
Shuttlebus zu Veranstaltungen	1	4,3
Sportangebote	1	4,3
Verbesserung Kommunikation	1	4,3



Anhang

Kreuztabelle Gemeinde*Jahrgang

Orte/Schulen

Vereinszugehörigkeit

Schlagworte

Positiva - Negativa

Fehlende Veranstaltungen

Fragebogen

Geburtsjahr * aus welcher Gemeinde Crosstabulation

		aus welcher Gemeinde						Total
		Königsbrunn	Großriedenthal	Stetteldorf	Grafenwörth	Kirchberg	7	
Geburtsjahr	Count	0	0	0	1	2	0	3
	% within Geburtsjahr	,0%	,0%	,0%	33,3%	66,7%	,0%	100,0%
	% within aus welcher Gemeinde	,0%	,0%	,0%	3,1%	3,4%	,0%	1,6%
	% of Total	,0%	,0%	,0%	,5%	1,1%	,0%	1,6%
1982	Count	0	2	3	0	0	1	6
	% within Geburtsjahr	,0%	33,3%	50,0%	,0%	,0%	16,7%	100,0%
	% within aus welcher Gemeinde	,0%	8,0%	13,0%	,0%	,0%	3,6%	3,3%
	% of Total	,0%	1,1%	1,6%	,0%	,0%	,5%	3,3%
1983	Count	1	2	2	3	4	1	13
	% within Geburtsjahr	7,7%	15,4%	15,4%	23,1%	30,8%	7,7%	100,0%
	% within aus welcher Gemeinde	5,6%	8,0%	8,7%	9,4%	6,9%	3,6%	7,1%
	% of Total	,5%	1,1%	1,1%	1,6%	2,2%	,5%	7,1%
1984	Count	1	2	1	2	5	2	13
	% within Geburtsjahr	7,7%	15,4%	7,7%	15,4%	38,5%	15,4%	100,0%
	% within aus welcher Gemeinde	5,6%	8,0%	4,3%	6,3%	8,6%	7,1%	7,1%
	% of Total	,5%	1,1%	,5%	1,1%	2,7%	1,1%	7,1%
1985	Count	1	5	1	3	3	1	14
	% within Geburtsjahr	7,1%	35,7%	7,1%	21,4%	21,4%	7,1%	100,0%
	% within aus welcher Gemeinde	5,6%	20,0%	4,3%	9,4%	5,2%	3,6%	7,6%
	% of Total	,5%	2,7%	,5%	1,6%	1,6%	,5%	7,6%
1986	Count	0	4	1	1	4	1	11
	% within Geburtsjahr	,0%	36,4%	9,1%	9,1%	36,4%	9,1%	100,0%
	% within aus welcher Gemeinde	,0%	16,0%	4,3%	3,1%	6,9%	3,6%	6,0%
	% of Total	,0%	2,2%	,5%	,5%	2,2%	,5%	6,0%
1987	Count	2	1	4	2	5	1	15
	% within Geburtsjahr	13,3%	6,7%	26,7%	13,3%	33,3%	6,7%	100,0%
	% within aus welcher Gemeinde	11,1%	4,0%	17,4%	6,3%	8,6%	3,6%	8,2%
	% of Total	1,1%	,5%	2,2%	1,1%	2,7%	,5%	8,2%
1988	Count	4	1	1	2	5	2	15
	% within Geburtsjahr	26,7%	6,7%	6,7%	13,3%	33,3%	13,3%	100,0%
	% within aus welcher Gemeinde	22,2%	4,0%	4,3%	6,3%	8,6%	7,1%	8,2%
	% of Total	2,2%	,5%	,5%	1,1%	2,7%	1,1%	8,2%
1989	Count	0	3	2	4	9	4	22
	% within Geburtsjahr	,0%	13,6%	9,1%	18,2%	40,9%	18,2%	100,0%
	% within aus welcher Gemeinde	,0%	12,0%	8,7%	12,5%	15,5%	14,3%	12,0%
	% of Total	,0%	1,6%	1,1%	2,2%	4,9%	2,2%	12,0%
1990	Count	2	3	4	4	4	3	20
	% within Geburtsjahr	10,0%	15,0%	20,0%	20,0%	20,0%	15,0%	100,0%
	% within aus welcher Gemeinde	11,1%	12,0%	17,4%	12,5%	6,9%	10,7%	10,9%
	% of Total	1,1%	1,6%	2,2%	2,2%	2,2%	1,6%	10,9%
1991	Count	3	2	2	7	8	4	26
	% within Geburtsjahr	11,5%	7,7%	7,7%	26,9%	30,8%	15,4%	100,0%
	% within aus welcher Gemeinde	16,7%	8,0%	8,7%	21,9%	13,8%	14,3%	14,1%
	% of Total	1,6%	1,1%	1,1%	3,8%	4,3%	2,2%	14,1%
1992	Count	4	0	2	3	9	8	26
	% within Geburtsjahr	15,4%	,0%	7,7%	11,5%	34,6%	30,8%	100,0%
	% within aus welcher Gemeinde	22,2%	,0%	8,7%	9,4%	15,5%	28,6%	14,1%
	% of Total	2,2%	,0%	1,1%	1,6%	4,9%	4,3%	14,1%
Total	Count	18	25	23	32	58	28	184
	% within Geburtsjahr	9,8%	13,6%	12,5%	17,4%	31,5%	15,2%	100,0%
	% within aus welcher Gemeinde	100,0%	100,0%	100,0%	100,0%	100,0%	100,0%	100,0%
	% of Total	9,8%	13,6%	12,5%	17,4%	31,5%	15,2%	100,0%

Orte / Schulen – Pflichtschulen / Maturaschulen

Ort / Schule	AHS	BAKIP BASOP	BHAK/BHAS	HBLA	HLW	Haupt- schule	HTL
Krems	8		16	10	2		6
St. Pölten	2	2					
Tulln	2		4	2	8		
Hollabrunn	2		3	2			11
Wien	1	3				1	
Klosterneuburg				1			
Wieselburg				1			
Stockerau			1				
Fels						1	
Eisenstadt							1
Ysper					1		

Orte / Schulen – Höhere Schulen

Ort / Schule	Universität	Fachhoch- schule	Graphische	Fachschule	Kranken- pflege	Pädak
Wien	12		1	1	1	
Salzburg	1	1				
Krems		5				1
Stockerau		2				
Langenlois		1		1		
Tulln		4		2		
Pinkafeld		1				
Hollabrunn				4		

Vereinszugehörigkeit

Verein	Häufigkeit	Prozent
Damenfußball	1	,5
DOERN, Musik	1	,5
Feuerwehr	16	8,6
Feuerwehr, Jugend	1	,5
Feuerwehr, KJ	1	,5
FF Gösing	1	,5
FF Groß Weikersdorf	1	,5
FF, "Saloon"	1	,5
FF, KJ	1	,5
FF, LJ	1	,5
FF, Sportverein	1	,5
Fußball	4	2,2
Fußball, LJ	1	,5
Hobbyverein	2	1,1
Jugend	3	1,6
Jungschar	1	,5
Jungschar KB, KJ Kirchberg	1	,5
KJ	4	2,2
KJ, tanzen	1	,5
Landjugend	3	1,6
Landjugend Fels	2	1,1
Landjugend Krems	1	,5
Landjugend, Damenmannschaft	1	,5
LJ, KJ	1	,5

LJ; Reitverein	1	,5
LRG Etsdorf	1	,5
Musik	8	4,3
Musik, Jugend	1	,5
Musik, Jugendchor	1	,5
Musik, LJ	1	,5
Musik, Sport	1	,5
MV Kollersdorf - Sachsendorf	1	,5
MV Kollersdorf, MV Grafenwörth	1	,5
MV, FF	1	,5
ÖAV	1	,5
Reiten, Basketball	1	,5
Reitverein Fels	1	,5
RK, KJ Kirchberg	1	,5
Rotes Kreuz	3	1,6
Saloon	1	,5
SC Bierbaum	1	,5
Schach	1	,5
Schützenverein	2	1,1
Sport	2	1,1
Sportverein	1	,5
Tennis Fels	1	,5
Theater	1	,5
USC Altenwörth	3	1,6
USC Kirchberg	1	,5
USC, Musik	1	,5
viele	1	,5



Schlagworte – Einmalnennungen

Absdorf	1	,5
Aktionen	1	,5
Arbeitsplätze	1	,5
Au	1	,5
aufregend	1	,5
aufs Auto angewiesen	1	,5
Aussichtswarte	1	,5
Bienenfresser	1	,5
Blasmusik	1	,5
Buschenschank	1	,5
cool	1	,5
dünn besiedelt	1	,5
Durchsetzungsvermögen	1	,5
einfach	1	,5
Events	1	,5
feiern	1	,5
Feuerwehrfest	1	,5
Freizeit	1	,5
freundliche Menschen	1	,5
Frühlingserwachen	1	,5
Geborgenheit	1	,5
Gemütlichkeit	1	,5
gepflegt	1	,5
große Auswahl an Heurigen	1	,5
grün	1	,5
gute Arbeitsplätze	1	,5
gute Lage	1	,5
gute Veränderungen	1	,5
gute Weine	1	,5
Hügel	1	,5
Hügelland	1	,5
idyllisch	1	,5
innovativ	1	,5
interessant	1	,5
Jugend	1	,5
jugendfreundlich	1	,5
kontaktfreudig	1	,5
Kühe	1	,5
Kulturlandschaft	1	,5
ländlich	1	,5

schöne Dörfer	1	,5
schöne Gegend	1	,5
schöne Hügel	1	,5
schönes Landschaftsbild	1	,5
schönes Reitgebiet	1	,5
Schottergruben	1	,5
sehr viel Land	1	,5
Sport	1	,5
toll	1	,5
unberührte Natur	1	,5
uninteressant	1	,5
Verbundenheit zur Heimat	1	,5
viele Freiluftveranstaltungen	1	,5
viele Jugendangebote	1	,5
viele Kreisverkehre	1	,5
Vinothek	1	,5
Wagram	1	,5
Wagram Zeitung	1	,5
Wald	1	,5
Wandern	1	,5
Weinberge	1	,5
Weinfrühling	1	,5
Weingüter	1	,5
Weinkönigin	1	,5
Weinkultur	1	,5
Weinland	1	,5
Weinlandschaft	1	,5
Weinregion	1	,5
Weinstöcke	1	,5
Wolkenturm	1	,5
zu Hause	1	,5
Zuckerrüben	1	,5
Zugverbindung in jeden Ort	1	,5



Landluft	1	,5
Landschaftsgestaltung	1	,5
Landwirtschaftliche Arbeit	1	,5
langweilig	1	,5
Lebensqualität	1	,5
Ortschaft	1	,5
Ortsverschönerung	1	,5
Partys	1	,5
Pferde	1	,5
Radtourismus	1	,5
Reben	1	,5
Rebstöcke	1	,5
Regionszeitung	1	,5
Roter Veltliner	1	,5



Positiva - Einmalnennungen

Angenehme Atmosphäre	1
Bürgerhaus	1
Der Gebirgszug	1
Wenig Lärm	1
Gute Weinpräsentation	1
Sauberkeit	1
Schulen in Kirchberg	1
Tulln	1
Vereinigungen	1
Viele Spazierwege	1
Volleyballplatz	1
Wälder - Tiere	1
Au	1
Engagement und Motivation	1
Gewerbegebiet Grafenwörth	1
idyllisch	1
Netter BGM in Kirchberg	1
Viel Angebot für Tourismus und Wein	1
Wirtschaftliche Aktivitäten	1
Umweltschutz	1
Verbindung jung-alt	1
Verschiedenste Angebote für Jedermann	1
Alles im Ort, was man braucht	1
Angenehmes Klima	1
Einsatz für ältere Menschen	1
Endlich einheitliches Marketing	1
Entstehende Arbeitsplätze	1
Gute Schulen	1
Heimat	1
Hier wohnen	1
Infrastruktur	1
Landschafts- und Kulturjuwel	1
mopedfahrtauglich	1
Musik wird sehr unterstützt	1
Neues Logo	1
Donau	1

Negativa - Einmalnennungen

Unfreundliche Leute	1
Versiegelung der Natur	1
Verstädterung des Ortsgebietes	1
Wenig Aktivitäten untertags	1
Wenig Events in Stetteldorf	1
Wenig Treffpunkte	1
Wenig Unterstützung der Vereine	1
Zu geringer Bekanntheitsgrad	1
Zu hohe Grundstückspreise	1
Zu lange Umsetzung von Ideen	1
Zu viel LKW Verkehr	1
Zu viele Touristen	1
Zu wenig Angebote	1
Zu wenig längerfristige Projekte	1
Billa in Grafenwörth (zerstört kleine Nahversorger)	1
Donaubrücke	1
Keine Logos an den Gebietsgrenzen	1
Reparaturbedürftige Plätze	1
Zu wenig günstige Wohnungen	1
Außer Musik gibt es nicht viel	1
Brunnen in Oberstockstall	1
Es ist fad	1
Feldwege schlecht ausgemäht	1
Gemeinden arbeiten zu wenig zusammen	1
Jugendliche werden schief angeschaut	1
Keine aktive Landjugend	1
Keine Duschen beim Volleyballplatz	1
Keine Integration von besonderen Jugendlichen	1
Kellergassenfeste	1
Kirchberg unterwirft sich anderen Gemeinden	1
Lärmschutzwände	1
Manchmal zu ruhig	1
ÖVP	1
Polizeikontrollen	1
Kein Kinderfacharzt	1
Wenig für Mädchen	1



Fehlende Veranstaltungen - Einmalnennungen

Veranstaltungen mit wichtigen Themen	1
Stadtfeste	1
Veranstaltung von Fels mit Jugendlichen	1
Workshops	1
Ö3 Mountainmania	1
Miss Wagram Wahl	1
Anspruchsvolle Theaterstücke	1
Anspruchsvolle Veranstaltungen	1
Buchmessen	1
Clubs für unbekannte Bands	1
Crazy Night	1
LAN Party	1
Feuerwehrfest	1
Veranstaltungen für Kinder	1
Hundetreffen	1
Oldtimertraktorausfahrten	1
Musikkultur (nicht immer die gleichen)	1
Kunst	1
Shows	1
Kochveranstaltungen	1
Kellergassenfest in Kirchberg	1
Jazz-Kultur	1



Jugendbefragung der Region Wagram

Regionsteil:

1. Welche Gemeinden gehören zur Region Wagram? (bitte Zutreffendes ankreuzen)

- Tulln ○ Königsbrunn a. W. ○ Absdorf ○ Fels a. W.
- Kirchberg a. W. ○ Stetteldorf a.W. ○ Großweikersdorf ○ Krems
- Grafenegg ○ Grossriedenthal ○ Grafenwörth

2. Welche 3 Schlagwörter fallen dir spontan zur Region Wagram ein?

.....

.....

3. Was gefällt dir an der Region Wagram?

.....

.....

Was gefällt dir nicht?

.....

.....

4. Im folgenden Teil findest du ein paar Aussagen über die Region - kreuze bitte an, inwieweit sie deiner Meinung nach zutreffen.

	Trifft gar nicht zu				
	Trifft zu				
	1	2	3	4	5
Ich fühle mich in der Region Wagram wohl.	1	2	3	4	5
Meiner Meinung nach gibt es genug Arbeitsplätze für Jugendliche in der Region Wagram.	1	2	3	4	5
Meiner Meinung nach gibt es genug Sportmöglichkeiten in der Region Wagram.	1	2	3	4	5
Ich möchte nach Abschluss meiner Ausbildung in der Region Wagram wohnhaft bleiben.	1	2	3	4	5
Es gibt in der Region Wagram genug Veranstaltungen die mich interessieren.	1	2	3	4	5



5. Welche Veranstaltungen hast du im Jahr 2006 in der Region Wagram besucht?

- Kellergassenfest in
- Clubbing in
- Feuerwehrfest in
- Sportfest in.....
- Weinherbst in.....
-
-
-

6. Welche Veranstaltungen in der Region Wagram fehlen dir?

.....

7. Die Region Wagram hat mehrere Arbeitskreise, die an der Umsetzung von Projekten arbeiten. Kannst du dir vorstellen in einem der bestehenden Arbeitskreise der Region Wagram mitzuarbeiten? (Zutreffendes bitte ankreuzen)

	ja	nein	vielleicht
Landschaft			
Kultur und Museen			
Regionszeitung			

8. Es ist daran gedacht einen eigenen Jugendarbeitskreis zu gründen. Welche Schwerpunkte für diesen Arbeitskreis sind deiner Meinung nach besonders wichtig? (Zutreffendes bitte ankreuzen)

	Sehr wichtig			Gar nicht wichtig	
	1	2	3	4	5
Jugend Stammtisch	1	2	3	4	5
Veranstaltungen/Events	1	2	3	4	5
Jugendwebseite	1	2	3	4	5
Workshops	1	2	3	4	5
Informationsveranstaltungen	1	2	3	4	5
.....(Platz für eigene Idee)	1	2	3	4	5
.....(Platz für eigene Idee)	1	2	3	4	5

Möchtest du aktiv mitarbeiten? ja nein vielleicht



9. Wenn in der Region Wagram Workshops für Jugendliche angeboten werden, an welchen nimmst du teil?

- Tipps für Bewerbungsgespräche für Jugendliche
- www – Design
- Eventmanagement
- Fotografieren
- Burschen – Kochen
-(eigene Vorschläge)
-(eigene Vorschläge)

10. Unter www.wagram4u.at kannst du die Jugendwebsite der Region Wagram finden. Anbei möchten wir dir einige Fragen zu dieser Seite stellen:

- Hast du sie schon besucht? ja nein keine Möglichkeit

Wenn ja was gefällt dir?

was gefällt dir nicht?

was fehlt dir?

- Wie oft wirst du dir diese Webseite anschauen?

- 1x Woche 1x Monat seltener

11. Denke bitte ganz generell daran, wo du deine Zeit verbringst - und kreuze das Zutreffende an!(Das leere Kästchen ist für eine nicht genannte Möglichkeit)

Einkaufen gehe ich am öftesten in	Tulln	Krems	In meiner Gemeinde
Ich mache den meisten Sport in	Tulln	Krems	In meiner Gemeinde
Am Wochenende gehe ich fort in	Tulln	Krems	In meiner Gemeinde
Ins Kino gehe ich in	Tulln	Krems	Wien
Die meiste Freizeit verbringe ich in	Tulln	Krems	In meiner Gemeinde

Danke für deine bisherige Bereitschaft unsere Fragen zur Region Wagram zu beantworten. Wir möchten dir nun noch ein paar Fragen bezüglich deiner Heimatgemeinde stellen. Bitte denke bei deinen Antworten nur an deine eigene Gemeinde.



Gemeindeteil

1. Aus welcher Gemeinde kommst du?

-
 • Wohnst du noch dort? ja nein sondern in

2. Wer ist der Jugendgemeinderat in deiner Gemeinde? (Bitte Namen nennen)

.....

3. Denke nur an deine Gemeinde und kreuze bitte zutreffendes an!

	Trifft zu					Trifft gar nicht zu
	1	2	3	4	5	
Jugendthemen werden in der Gemeinde genügend behandelt.	1	2	3	4	5	
Die Gemeinde ist jugendfreundlich.	1	2	3	4	5	
Ich engagiere mich in einer Institution (Vereine, Rotes Kreuz,...) freiwillig.	1	2	3	4	5	
Es gibt in der Gemeinde Treffpunkte wo die Jugendlichen zusammenkommen.	1	2	3	4	5	
Ich fühle mich als Jugendlicher/e in der Gemeinde gut vertreten.	1	2	3	4	5	

4. Stell dir vor, du hast ein Anliegen das für die Jugendlichen in der Gemeinde interessant ist, an wen wendest du dich?

- Jugendgemeinderat
- Vereinsobleute
- Homepage
- Gemeindeamt
- Bürgermeister
-

5. Welche Schwerpunkte soll deine Gemeinde für Jugendliche in der nächsten Zeit setzen?

.....



Persönliche Daten:

Geschlecht: männlich weiblich

Geburtsjahr:

Ausbildung nach der Grundschule:

Weiterführende Schule/Studium

welche in

Beruf/Lehre

wo

Präsenzdienst Zivildienst

derzeit ohne Beschäftigung & nicht in Ausbildung

Mobilität:

Mein meistbenutztes Verkehrsmittel ist

- Auto
- Zug
- Bus
- Moped
- Rad
- zu Fuß
- sonstiges

Mitglied in einem Verein? ja nein

wenn ja, bei welchem

Vielen Dank, dass du dir die Zeit genommen hast bei unserer Umfrage mitzumachen.

Im Anschluss findest du noch das Gewinnspiel.